

L'essentiel 2025

Réconcilier mobilités et planète



An aerial photograph of a high-speed train (TGV) traveling on a track through a vast, forested landscape. The train is positioned on the right side of the frame, moving away from the viewer. The tracks are flanked by dense green and yellow-green trees. In the background, rolling hills and fields are visible under a clear sky. A faint rainbow is visible in the lower-left quadrant of the image.

Réconcilier mobilités et planète

Photographie de la LGV Sud-Est prise par drone
près de Saulieu en Côte-d'Or (21)

Sommaire

RAPPORT ANNUEL INTÉGRÉ
PORTANT SUR L'EXERCICE 2024

06

5 ans de transformations : le nouveau visage du Groupe

10

5 ans d'investissements : priorité au ferroviaire français

13

Faits marquants 2024

17

Agir pour une société en mouvement, solidaire et durable

24

Gouvernance : un collectif au service de l'unité du Groupe

25

Une trajectoire positive et vertueuse : les résultats 2024

27

L'essentiel équilibre entre l'économique et le social

28

Optimiser la gestion des actifs au service du Groupe et des territoires

31

Gares : nouvelles dimensions

34

S'adapter au réchauffement climatique : le plan de SNCF Réseau

36

Un champion français de taille mondiale

Sur un marché en croissance et ouvert à la concurrence, le groupe SNCF, présent en France et dans le monde, est un acteur de référence du transport de voyageurs et de la logistique de marchandises. Son premier marché reste le transport de voyageurs du quotidien. Un tiers de son activité est réalisé à l'international sur 3 principaux marchés : la logistique de marchandises sur l'ensemble du globe (170 pays couverts par GEODIS), le mass transit (transport en commun en zone dense) sur les 5 continents avec Keolis et le transport de voyageurs à grande vitesse.

38 Les transports du quotidien en France

42 Le marché de la moyenne et longue distance en France

44 Le marché de la moyenne et longue distance à l'international

46 Le marché de la logistique et du transport de marchandises

51

Les chiffres qui disent le groupe SNCF

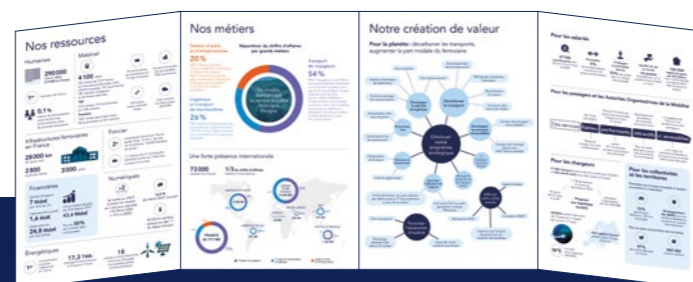
56

Indicateurs financiers et RSE clés 2024

18

Un modèle d'affaires diversifié et solide

Le groupe SNCF offre un modèle diversifié et solide autour de ses 3 grands métiers : transport de voyageurs, logistique et transport de marchandises, gestion d'actifs et d'infrastructures. Un modèle économique au service du cœur ferroviaire français qui développe son impact positif sur la société et dans les territoires tout en réduisant son empreinte environnementale.



Près de

15 millions

de voyageurs transportés chaque jour dans le monde tous modes confondus

Près de **320**

Autorités Organisatrices de la Mobilité clientes en France et dans le monde

91 000

clients chargeurs pour GEODIS dans le monde

43,4 Mds€

de chiffre d'affaires en 2024

10,8 Mds€

d'investissements en 2024 majoritairement pour des projets structurants de régénération et de modernisation du réseau ferré et des gares en France

Volume d'achats des entreprises ferroviaires :

16 Mds€

dont 97 % auprès d'entreprises françaises

290 000

collaborateurs dans le monde dont 217 000 en France

GEODIS couvre

170 pays

sur 5 continents

Près de **50%**

de la trajectoire de décarbonation 2030 pour le groupe SNCF en France déjà réalisés



Visionnez le film de présentation du groupe SNCF

Au rendez-vous de nos engagements



Jean-Pierre Farandou

Président du groupe SNCF

L'année 2024 a été dense pour le groupe SNCF. L'ouverture à la concurrence s'est accélérée, les enjeux de transformation ont continué à prendre de l'ampleur, le contexte d'inflation nous a obligés à accentuer nos efforts de maîtrise de nos coûts. Sans oublier l'urgence climatique qui reste, plus que jamais, un sujet majeur de mobilisation pour nous.

Cette année, nous avons connu de nombreuses réussites. Je pense aux Jeux de Paris 2024, à tout le travail accompli en amont et à cet été 2024

où le groupe SNCF, de Keolis à SNCF Voyageurs, en passant par GEODIS, nos gestionnaires d'infrastructure – SNCF Réseau, SNCF Gares & Connexions –, et Rail Logistics Europe, s'est mis en mouvement pour faire rayonner la France.

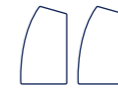
Cet événement exceptionnel a été un accélérateur de transformations positives pour nos clients, il laisse un bel héritage pour les décennies à venir : plus d'accessibilité dans les gares et dans les trains, davantage d'intermodalité et de nouvelles infrastructures de transports collectifs, avec notamment le prolongement du RER E en Île-de-France.

Je pense également à toutes les réalisations qui entrent dans le champ de la responsabilité sociétale des entreprises (RSE) et qui valent au groupe SNCF de se maintenir dans le TOP 1% des entreprises engagées, un résultat qui couronne des convictions, une stratégie et des efforts concrets !

Sur le plan économique, l'année 2024 tient ses promesses. Pour la 4^e année consécutive, le groupe SNCF est bénéficiaire, avec un résultat net d'1,6 Md€. Les investissements ont atteint un niveau record et la dette est



Les Jeux de Paris 2024 ont été un accélérateur de transformations positives pour nos clients, ils laissent un bel héritage pour les décennies à venir.



maîtrisée, tout cela en respectant nos engagements financiers vis-à-vis de l'État. C'est une nouvelle ère !

En 5 ans, le Groupe s'est inscrit dans le cercle vertueux de la croissance rentable. La grande entreprise publique que nous sommes a tourné le dos au déficit. Cela montre la pertinence de la stratégie décidée en 2019, l'intérêt de notre modèle diversifié, ouvert sur l'international et au service du cœur ferroviaire français, autant que l'engagement de nos 290 000 collaborateurs.

Les Français n'ont jamais été aussi nombreux à utiliser les transports collectifs. C'est non seulement une victoire pour la mobilité durable, mais aussi l'assurance d'un avenir solide pour les activités du Groupe. Déjà premier recruteur en France en 2024, le groupe SNCF va continuer de jouer un rôle économique et social majeur, en matière d'emploi et d'attractivité territoriale. Le financement de la régénération et de la modernisation du réseau, déterminant pour la qualité de service de demain, y contribue.

Les pages qui suivent sont autant un retour sur l'année 2024, qu'un regard sur les 5 dernières années. Derrière les chiffres et les mots,

derrière chaque exemple de réalisation, c'est le travail des salariés du groupe SNCF qu'il faut saluer. Leur implication et leur professionnalisme au service de tous nos clients font aujourd'hui la différence. Je tiens à les remercier chaleureusement.

Bonne lecture.

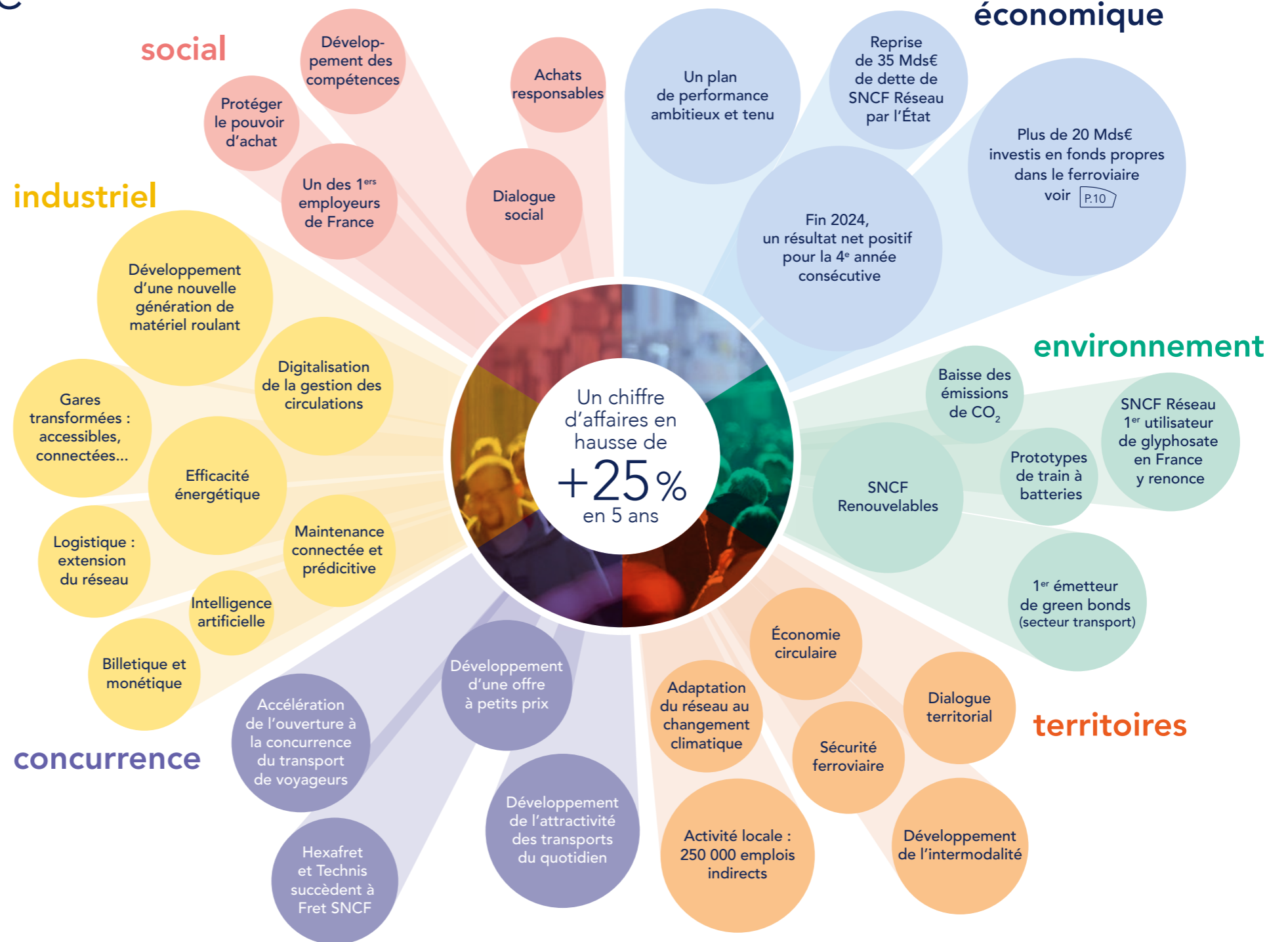


Derrière les chiffres et les mots, derrière chaque exemple de réalisation, c'est le travail des salariés du groupe SNCF qu'il faut saluer.



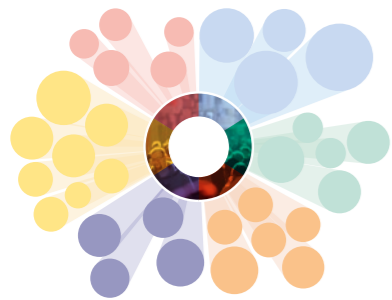
5 ans de transformations : le nouveau visage du Groupe

En 2020, le groupe SNCF passait du statut d'établissement public à un groupe public de transport. **Composé de 5 sociétés anonymes ferroviaires et de ses filiales stratégiques GEODIS et Keolis**, le groupe SNCF est le deuxième groupe de mobilité au monde. Une transformation en profondeur pour donner les moyens à cet acteur majeur, dont l'actionnaire unique est l'État français, de répondre à une période de grands défis d'ordre économique, climatique, territorial, et social. 5 ans plus tard, alors que cette période s'est ouverte par une crise sanitaire sans précédent qui a mis la presque totalité de l'économie mondiale à l'arrêt, suivie du déclenchement de la guerre en Ukraine et de ses conséquences économiques et sociales, le groupe SNCF affiche sa solidité. **Une solidité qui s'appuie sur un modèle économique construit autour d'un portefeuille diversifié d'activités dans le ferroviaire, dans la mobilité urbaine et la logistique, en France, en Europe et dans le monde.** Activités en forte croissance dans le transport de voyageurs, conquêtes à l'international, situation financière assainie, investissements records, dialogue social renoué, le groupe SNCF, plus que jamais en ligne avec sa raison d'être « **Agir pour une société en mouvement, solidaire et durable** », est prêt à affronter les enjeux d'avenir. Une nouvelle étape marquée par un contexte de pressions économiques, de transitions technologiques accélérées et d'exigences croissantes en matière de durabilité.



Pour en savoir plus sur l'engagement de la SNCF dans les territoires, [cliquez ici](#)

Zoom 2020-2024



Social



Le renouveau du dialogue social

Depuis 2020, l'entreprise, dans son périmètre ferroviaire, a réinventé son contrat social avec les organisations syndicales. En 5 ans, une trentaine d'accords majeurs ont été signés, portant aussi bien sur l'évolution professionnelle, l'égalité salariale, la protection sociale, les dispositifs de fin de carrière...

Des achats plus responsables

La démarche Achats Responsables du Groupe est fondée sur un engagement de respect des droits humains, qui se traduit au travers de la charte Relations fournisseurs et RSE du Groupe, du code de conduite fournisseurs de GEODIS et de la Charte Relations Fournisseurs de Keolis. La politique Achats du Groupe a pour ambition d'« acheter plus vert, plus près et pour plus longtemps ». Plus de 90% des appels d'offres incluent des critères de décarbonation en 2024.

Économique

Un plan de performance parfaitement tenu

La réduction des frais de structure, des charges industrielles et des coûts des projets a contribué à des gains de compétitivité significatifs chaque année.

Environnement



La création de SNCF Renouvelables

En 2023, avec la création de SNCF Renouvelables, le groupe SNCF, 1^{er} consommateur industriel d'électricité en France, a annoncé son ambition de devenir producteur d'électricité décarbonée. Objectif ? Couvrir à terme 15 à 20% de ses besoins actuels pour mieux maîtriser ses approvisionnements.

La fin du glyphosate

Engagé dès 2022 à ne plus utiliser de glyphosate pour maîtriser la végétation sur les emprises ferroviaires, SNCF Réseau développe de nouvelles solutions – même si elles sont plus coûteuses – pour répondre à cet enjeu de sécurité et de ponctualité. La maîtrise de la végétation est devenue le premier poste de dépenses de maintenance courante du réseau ferré, en augmentation de 17%.

Territoires

L'engagement territorial

Le Groupe entretient des relations étroites avec les élus locaux en général et les Autorités Organisatrices de la Mobilité en particulier, avec un dialogue soutenu sur le rôle

des gares dans les territoires et leurs aménagements, comme sur les projets de SERM. Ses activités françaises représentent 217 000 emplois non délocalisables – dans le ferroviaire grandes lignes, les trains régionaux, la maintenance du réseau et du matériel, chez GEODIS et Keolis –, et 265 000 emplois indirects sont générés par les 16 Mds€ d'achats des entreprises ferroviaires dans toute la France. Le groupe SNCF affiche vis-à-vis des territoires son engagement sociétal et environnemental et participe à l'émergence de nouvelles filières industrielles locales (12 700 PME et PMI sur 20 000 fournisseurs).



L'objectif réemploi et recyclage

Grâce à sa politique d'économie circulaire adoptée en 2024, le groupe SNCF accélère le réemploi et le recyclage des matériaux usagés (ballast, rails, pièces industrielles, vêtements professionnels...). Sur cette même année, 375 000 tonnes de ballast ont été réemployées. Côté matériel roulant, 960 caisses ont été valorisées, représentant 55 000 tonnes de matériaux et 10 100 pièces récupérées pour le réemploi.

Concurrence

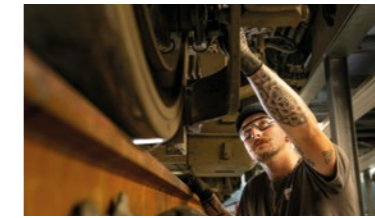
L'accélération de l'ouverture à la concurrence du transport de voyageurs

En plus de la concurrence de la route, les marchés de la grande vitesse et du transport régional ferroviaire de voyageurs sont, depuis 2020, ouverts à la concurrence des autres opérateurs ferroviaires.

Des appels d'offres ont été lancés par les régions Sud - Provence-Alpes-Côte d'Azur, Hauts-de-France, Pays de la Loire, Nouvelle-Aquitaine, Bourgogne-Franche-Comté, Grand-Est, Normandie, Auvergne-Rhône-Alpes et Île-de-France. SNCF Voyageurs y a systématiquement répondu. 7 lots ont d'ores et déjà été attribués, dont 4 à SNCF Voyageurs. Les lots attribués à SNCF Voyageurs pour l'activité TER représentent plus de 80% des volumes de fréquentation. Enfin, le premier lot pour les trains d'aménagement du territoire a été mis en concurrence par l'État. Il concerne les lignes Nantes-Lyon et Nantes-Bordeaux et a été attribué à SNCF Voyageurs.

Une nouvelle offre de trains classiques à petit prix

En 2022, 14 destinations domestiques avaient été lancées avec OUIGO Train Classique, sur les axes Paris-Nantes et Paris-Lyon notamment. S'y sont ajoutées Paris-Rennes et à l'international une nouvelle liaison Paris-Bruxelles en 2024. Après plus de 10 ans d'existence, l'offre petits prix OUIGO – à partir de 10 € – représente ¼ du marché de la grande vitesse en France.



La création d'Hexafret et de Technis

Fin 2024, le leader du fret ferroviaire en France, Fret SNCF s'est transformé en 2 sociétés distinctes, Hexafret pour le transport de marchandises et Technis pour la maintenance des locomotives, dans le cadre de la mise en œuvre d'un plan de discontinuité économique.

Industriel

La maintenance connectée

La maintenance connectée se développe. Elle vise à anticiper les pannes et garantir une meilleure régularité grâce à des diagnostics fiables, à partir de données issues de capteurs installés sur les matériels roulants et les infrastructures. 1 100 trains ont été équipés à ce jour.

La digitalisation de la gestion des circulations

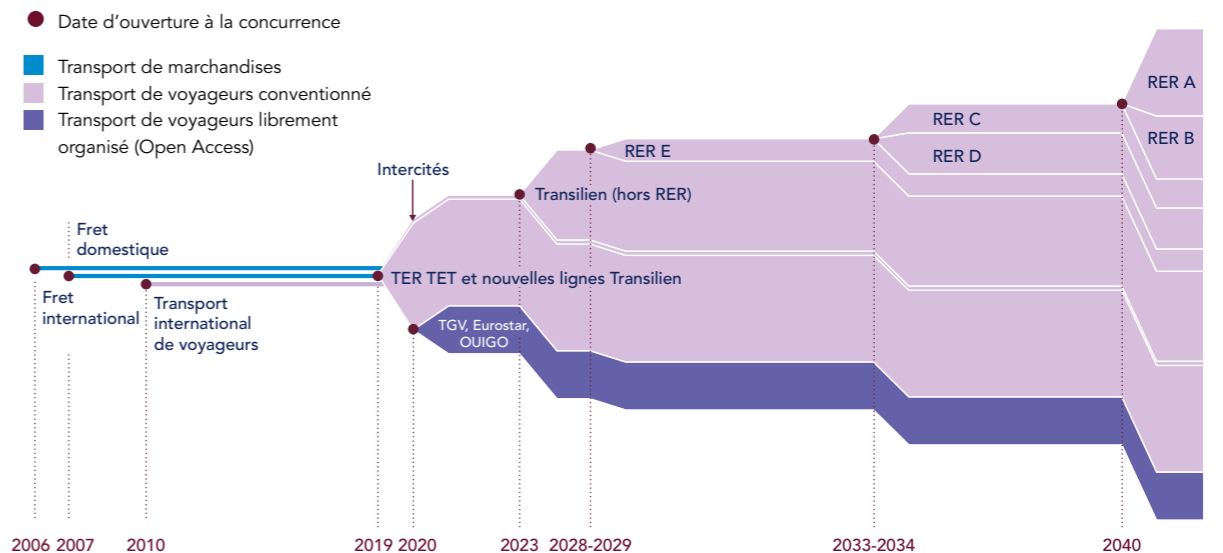
Centraliser et digitaliser la gestion des circulations ferroviaires est un enjeu majeur de modernisation du réseau ferré. Les postes informatiques télécommandés par des commandes centralisées du réseau (CCR) remplacent progressivement les postes d'aiguillage classiques. Depuis 2023, 11 sont opérationnelles : les centres de commandement unique de Saint-Denis, Vigneux-sur-Seine et Pantin, ainsi que les CCR de Strasbourg, Bordeaux, Lyon, Dijon, Pagny-sur-Moselle, Rennes, Toulouse et Lille.

La vente en ligne

SNCF Connect comptait 16,5 millions de clients en 2024. Le nombre de visites du site et de l'application a doublé en 3 ans.

x2 Les visites sur SNCF Connect ont doublé depuis sa création en 2022

Accélération de l'ouverture à la concurrence



La hauteur des blocs est proportionnelle au nombre de voyageurs

2020-2024

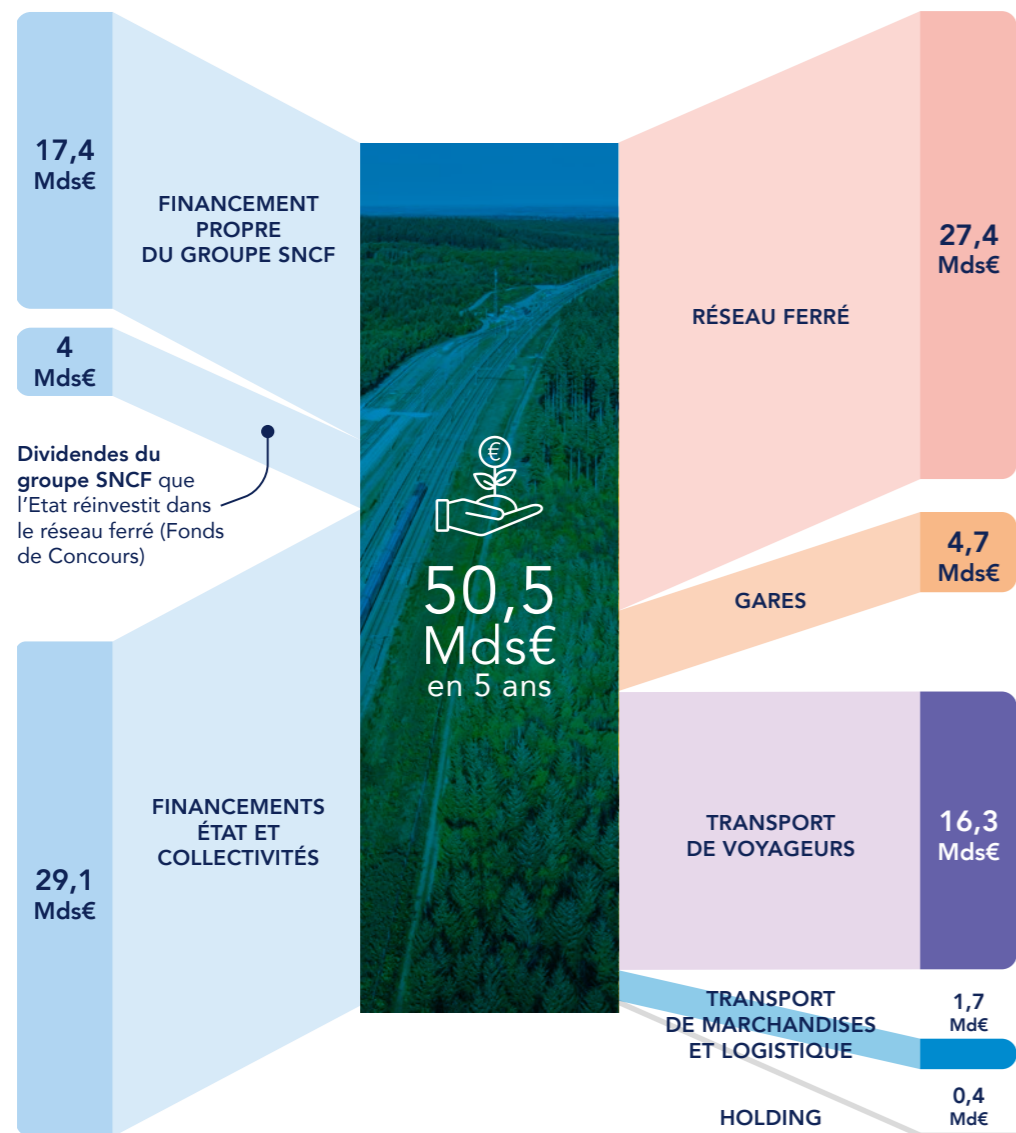
5 ans d'investissements : priorité au système ferroviaire en France

2024

10,8 Mds€
d'investissements

 **95%**
DES INVESTISSEMENTS RÉALISÉS DANS LE FERROVIAIRE

 **97%**
DES INVESTISSEMENTS RÉALISÉS EN FRANCE



Quelques exemples de la nature de ces investissements

Réseau ferré



Développement du réseau

Le développement du réseau passe par la création de voies nouvelles comme à Lyon. 87,6 M€ ont été consacrés à la création d'une nouvelle voie, la voie L à Lyon Part-Dieu. Fruit de 5 ans de travaux, ce projet structurant améliore la capacité et la régularité des trains. Il s'inscrit dans un programme plus large de modernisation de l'étoile ferroviaire lyonnaise.

Régénérer et moderniser le réseau

6 Mds€ de travaux répartis entre la régénération et la modernisation, notamment en matière de signalisation (3,2 Mds€) et les très grands projets (2,8 Mds€), ont été réalisés en 2024. S'y sont ajoutées les opérations territoriales cofinancées pour un montant d'1 Md€. Parmi les opérations d'envergure, le remplacement de 43 appareils de voie à Paris-Nord, des travaux anticipés de sécurisation des parois montagneuses suite à un éboulement en Maurienne, la modernisation de la caténaire sur la ligne Orléans-Tours, et celle des installations de tri des wagons sur le triage de Miramas.

Gares



Mise en accessibilité

350 M€ sont consacrés à la mise en accessibilité des gares chaque année. C'est le premier poste de dépenses de SNCF Gares & Connexions, qui a concerné des gares clés telles que Saint-Denis, livrée en mai avant les Jeux de Paris 2024, mais aussi des gares en régions à l'instar de Dijon, dont les travaux se sont achevés en 2022. Par ailleurs, 100 projets de plus de 10 millions d'euros ont permis la modernisation des gares et leurs connexions depuis 2020 : Toulouse Matabiau, Saint-Michel Notre-Dame, Valence, Paris Gare du Nord, Paris Austerlitz, Lyon Part-Dieu, etc.

Transport de voyageurs



Renouvellement du matériel roulant de SNCF Voyageurs

SNCF Voyageurs investit **4 Mds€ pour 115 rames de TGV nouvelle génération**, un train modulaire et innovant. Tous matériels confondus, Régio 2N, Regiolis, RER NG, rame Oxygène pour Intercités, TGV nouvelle génération. 1500 rames ont été commandées depuis 15 ans.

Outil industriel et logistique de SNCF Voyageurs

500 M€ ont été investis dans la modernisation de ses **10 technicentres industriels** pour 50% de capacité industrielle en plus depuis 2020.

Keolis investit dans le respect de ses engagements contractuels

En 2024, Keolis a investi 250 M€ dans les installations fixes, bus et cars électriques ou biocarburants.

Transport de marchandises et logistique



Renouvellement et modernisation des locomotives

Chaque année, Rail Logistics Europe investit en moyenne **40 M€ pour mettre à niveau les locomotives**, les moyens de production et les installations terminales embranchées. En 2024, **270 M€** ont été investis pour les infrastructures et le matériel roulant des activités logistiques : achat de semi-remorques ou camions au gaz naturel (GNV) pour GEODIS et de locomotives électriques pour Captrain.

Jeux de Paris 2024 : performance XXL du groupe SNCF

Pour la première fois dans l'histoire des Jeux, 100% des sites de compétition ont été desservis par les transports en commun. Les Jeux ont été un formidable accélérateur en matière de services et de modernisation. Dans les régions accueillant les épreuves, de nouvelles gares ont été mises en accessibilité. En Île-de-France, 9 voyageurs sur 10 transitent par des gares accessibles.

Ces jeux ont été un formidable accélérateur de mises en accessibilité, de rénovations, et de services, dans la gestion de flux et l'information voyageurs en particulier.

La plateforme unique de réservation des prestations d'assistance pour les personnes à mobilité réduite Assist' enGare, ou encore l'appli Trad SNCF, pour orienter les clients dans plus de 130 langues, ont été déployées. Il est aussi désormais possible de connaître l'affluence de son train, voiture par voiture et en temps réel dans 250 gares franciliennes. Une première en Europe à une telle échelle. Keolis a assuré avec succès le transport des 15000 athlètes entre leurs lieux de résidence,

de compétition et d'entraînement et a participé à celui des spectateurs dans 5 villes. 1 200 conducteurs ont été recrutés.

Un grand bond en matière d'infrastructures a par ailleurs été réalisé, avec en particulier le prolongement du RER E vers l'ouest parisien et la desserte de 3 nouvelles gares, et la multiplication des parcs à vélos sécurisés. S'y ajoute une amélioration de la ponctualité, grâce, entre autres, à une révision de certaines règles d'exploitation et au déploiement de capteurs utilisant l'IA sur les installations ferroviaires pour prévenir les pannes. 6000 capteurs étaient installés en Île-de-France fin 2024. Enfin, au-delà de l'exploit, la remise en état des lignes sabotées le jour de l'ouverture des Jeux, en 2 jours et 2 nuits, démontre la résilience du système ferroviaire en France et l'engagement sans faille des équipes pendant cet événement historique.



Être source d'inspiration pour de futurs grands événements"



Tony Estanguet
Président du Comité d'organisation des Jeux de Paris 2024

Avec Paris 2024, nous avons montré qu'organiser des événements à la fois spectaculaires et responsables était possible. L'offre de transport collectif a été décisive pour donner vie à cette ambition. Grâce à l'engagement de plusieurs partenaires tels que le groupe SNCF, nous avons proposé des solutions de mobilité durable qui, nous l'espérons, feront date et seront source d'inspiration. Je suis convaincu que cet engagement pour des mobilités plus durables constitue un héritage sur lequel les organisateurs de futurs grands événements sauront capitaliser.

[lire la suite](#)



La force de l'engagement et du collectif"

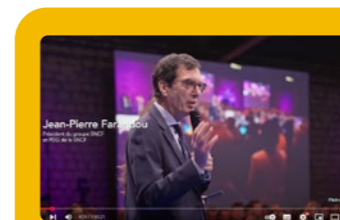


Assia Benziane
Présidente du réseau SNCF Mixité, premier réseau de mixité d'entreprises de France avec plus de 13 000 membres

L'engagement est avant tout une question de valeurs partagées. Il commence à partir du moment où un salarié se sent bien dans l'entreprise, parce qu'il est convaincu du bien-fondé de ses actions et du bénéfice social que peuvent en retirer ses clients, et la société plus largement. Cela donne envie d'apporter quelque chose à l'entreprise en retour,

de se dépasser parfois, et de se montrer solidaire dans les moments difficiles. Tout cela fait d'ailleurs partie de l'ADN des salariés SNCF, et nous pourrions en citer de nombreux exemples, comme lors des actes de sabotage à l'ouverture des Jeux de Paris 2024. Dans ces moments-là, nous mesurons à quel point l'engagement est réel partout sur le terrain.

[lire la suite](#)



Plongez dans notre film documentaire « SNCF, l'année olympique », en [cliquant ici](#)

Faits marquants 2024



Lyon Part-Dieu : un chantier XXL

Le plus grand chantier de transformation de gare en France s'est achevé pour les Jeux de Paris 2024. 223,7 M€ ont été investis par l'État, la Région Auvergne-Rhône-Alpes, l'Union européenne, la Métropole de Lyon et le groupe SNCF pour métamorphoser Lyon Part-Dieu : nouvelle voie, nouveau hall, nouvelle galerie, 3 fois plus d'espaces dédiés à la circulation des voyageurs et pôle d'échanges multimodal.



Hexafret et Technis succèdent à Fret SNCF

Fret SNCF s'est transformé en 2 sociétés, Hexafret et Technis, filiales de Rail Logistics Europe (RLE). La première est dédiée au transport ferroviaire de marchandises ; la seconde à la maintenance des locomotives. L'activité globale du fret ferroviaire (RLE) a été en croissance en 2024, avec un chiffre d'affaires en hausse de 7,9% par rapport à 2023.



Direction Bruxelles pour OUIGO Train Classique

SNCF Voyageurs et SNCB ouvrent la liaison Paris-Bruxelles, première destination internationale de OUIGO Train Classique.

Le groupe SNCF poursuit ses plans d'économies et de performance

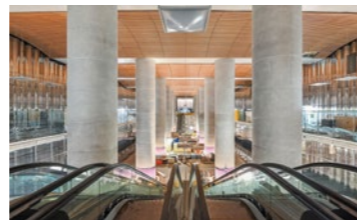
Le Groupe a absorbé l'impact de l'inflation en poursuivant sa dynamique commerciale et en réalisant un plan de performance opérationnelle de près de 500 M€ en 2024.

Nouvelle liaison Pologne-Espagne pour GEODIS

Inaugurée en juin 2024, cette première liaison directe entre la Pologne et l'Espagne permet de transporter jusqu'à 44 conteneurs et/ou caisses mobiles entre Łódź et Barcelone en seulement 3 jours. Combinant transport routier et ferroviaire, elle permet de réduire de 79% les émissions de CO₂ par rapport à une liaison routière.

GEODIS et SNCF Voyageurs : une Supply Chain 4.0

Entièrement dédiée à la logistique de la direction du matériel de SNCF Voyageurs, la plateforme GEODIS de Moissy-Cramayel est entrée dans une nouvelle ère. Elle intègre les dernières avancées en termes d'optimisation des flux, d'automatisation, de gestion de l'énergie et de sécurité. Modèle de Supply Chain 4.0, elle garantit réactivité et disponibilité optimales des pièces. Une ambition boostée par le programme de rénovation à mi-vie du parc TER français qui nécessite de nombreuses pièces de rechange en grandes quantités.



RER E : déjà plus de 70 000 voyageurs par jour

Le prolongement du RER E vers l'ouest de l'Île-de-France a été inauguré en mai 2024. 3 nouvelles gares sont desservies par un tunnel de 8 km entre la gare Saint-Lazare et Nanterre. Elles accueillent déjà plus de 70 000 voyageurs par jour. À terme, l'extension du RER E bénéficiera à plus de 650 000 voyageurs qui l'emprunteront chaque jour. En soulageant d'autres lignes du réseau francilien, les transports en seront facilités pour près de 2 millions de voyageurs.

Accessibilité PMR : un point de contact unique

Depuis janvier 2024, les prestations d'assistance en gare pour les voyageurs en situation de handicap et personnes à mobilité réduite (PMR) sont réservées sur la plateforme unique Assist' en Gare. En 2024, plus d'un million de prestations d'assistance ont été effectuées, soit une augmentation de près de 20% par rapport à 2023.

3 nouvelles filiales régionales de SNCF Voyageurs

SNCF Voyageurs répond systématiquement à tous les appels d'offres lancés pour le transport régional ferroviaire de voyageurs. Point commun à toutes ses réponses ? Créer des sociétés dédiées à l'exploitation des lots concernés. Le 15 décembre 2024, 3 filiales de SNCF Voyageurs ont été créées : SNCF Voyageurs Loire Océan, SNCF Voyageurs Étoile d'Amiens et SNCF Voyageurs Sud Azur. Une société dédiée pour le lot fonctionnel de la région Sud a également été créée.



Arrivée du RER Nouvelle Génération sur les lignes D et E

Cette nouvelle génération de matériel est 100% accessible, connectée et climatisée pour plus de confort à bord. Avec une capacité accrue, elle répond aux besoins du mass transit. Depuis le 18 décembre 2024, les premières rames circulent sur la ligne D. À terme, ce sont 148 rames de RER NG qui équiperont progressivement les lignes D et E.



Keolis monte en puissance en Île-de-France

Après avoir remporté en 2023 l'exploitation des lignes automatiques 16 et 17 du métro francilien, nouveau succès avec la ligne 18. 100 000 voyageurs sont attendus d'ici 2030. Le début de l'exploitation de ces 3 lignes est prévu fin 2026. L'inauguration de la gare de Saint-Denis-Pleyel en juin 2024 est une étape clé, connectant efficacement ces nouveaux réseaux. En 2025, Keolis débutera également l'exploitation de 42 lignes de bus sur le territoire de Marne et Brie, devenant ainsi le premier opérateur tiers à exploiter des lignes de bus de la petite couronne parisienne.



Petites lignes, grandes innovations

Un train laboratoire roule sur les lignes de l'étoile de Limoges depuis juin 2024, afin de tester les technologies du futur train léger innovant TELLi. D'une capacité de 80 places assises et plus léger qu'un TER classique, TELLi sera fabriqué à partir de matériaux recyclables. La maquette de DRAISY, d'une capacité de 30 places, pour les lignes les moins fréquentées, dévoilée lors du Congrès des Régions en septembre 2024, a également suscité l'engouement des élus.

Toujours plus d'achats responsables

De plus en plus de dépenses contractualisées intègrent des critères RSE, à hauteur de 20%. C'est le cas de 80% des contrats passés en 2024, une progression de 20% par rapport à 2023.



Paris-Nord : La plus grande gare d'Europe rénovée

La première phase de transformation de la gare du Nord a été livrée en juin 2024. Un premier projet répondant aux besoins de tous les voyageurs (quotidiens, nationaux et internationaux) et des riverains, avec des parcours et une orientation simplifiés et un terminal transmanche modernisé et agrandi. À l'extérieur, la plus grande halle à vélos sécurisée d'Île-de-France avec 1186 places a été ouverte. Il s'agit aussi du plus grand chantier de remplacement d'aiguillages en Europe.

Keolis fait x2 au Canada et se lance à grande vitesse

Déjà implanté à Québec, Montréal et Ottawa, le Groupe renforce sa position avec l'acquisition des divisions Transit et Motorcoach de Pacific Western Transportation Ltd. Avec 1106 employés, 550 bus et cars desservant 23 villes de l'Alberta et de la Colombie-Britannique, Keolis devient un acteur majeur du transport urbain, interurbain et à la demande dans l'ouest du pays. Keolis, comme SNCF Voyageurs, fait également partie du consortium qui a remporté ALTO, le plus grand projet de train à grande vitesse de l'histoire du Canada reliant Québec et Toronto, annonce faite début 2025.

Paris-Lyon : saut technologique pour la ligne la plus fréquentée d'Europe

La ligne à grande vitesse Paris-Lyon bascule vers une nouvelle signalisation totalement digitale, l'ERTMS. 820 M€ dont 125 M€ cofinancés par l'Union européenne ont été investis. Cette opération historique a pour but d'augmenter le trafic sur la ligne pour passer de 13 trains par heure et par sens en heure de pointe à 16 trains par heure et par sens d'ici 2030, soit un gain de 25%.

Pour en savoir plus sur l'ERTMS, un système clé pour l'avenir du rail européen [cliquez ici](#)

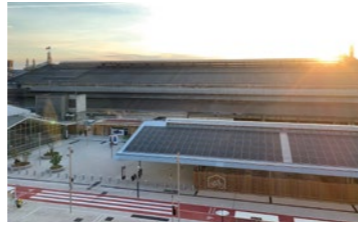
Les rails «verts» de SNCF Réseau

2000 à 2500 kilomètres de rails sont remplacés chaque année, à raison d'un kilomètre par jour avec les trains usines. Déjà engagé massivement pour la décarbonation du ferroviaire, SNCF Réseau a signé un contrat d'approvisionnement en rails «verts» sur 6 ans, à hauteur de 170 000 tonnes de rails très largement décarbonés, soit 80% des besoins annuels. C'est Saarstahl Rail en Moselle et l'aciérie Saarstahl Ascoval dans le Nord qui en sont les principaux fournisseurs. Près d'un millier d'emplois sont confortés.



Un parc de logements en forte croissance

1 000 logements neufs et réhabilitation de 3 300 logements pour ICF Habitat, la foncière du groupe SNCF, en 2024. +160 % par rapport à 2023! ICF Habitat compte un parc de 100 000 logements, à vocation sociale majoritairement.



Vélo + train: le duo gagnant

Près de 3000 places de parking à vélo sécurisées supplémentaires ont été installées pour les Jeux de Paris 2024, dont près de 1 200 en gare de Paris-Nord, dans une halle éco-durable équipée de panneaux solaires. Fin 2024, 48 500 places sécurisées sont disponibles aux abords des gares, avec l'ambition de proposer 90 000 places (sécurisées ou pas) d'ici 2030.

Les engagements décarbonation de GEODIS et de Keolis reconnus

L'organisme indépendant Science-Based Targets Initiative (SBTi) reconnaît l'engagement de GEODIS et de Keolis dans la lutte contre le changement climatique et confirme que leurs stratégies sont alignées avec l'Accord de Paris de 2015 visant à limiter l'augmentation de la température mondiale de 1,5°C d'ici la fin du siècle.



Un employeur attractif, un dialogue social nourri

27 700 nouveaux salariés, dont 18 500 en CDI, ont rejoint le Groupe en 2024 en France. Le groupe SNCF renforce sa position parmi les 1^{ers} employeurs et en fait le principal recruteur de France. L'année a également été marquée par un dialogue social constructif : 8 accords signés avec les partenaires sociaux : fin de carrière, Jeux de Paris 2024, protection sociale complémentaire...



Sécurité au travail: une impulsion nouvelle

Le groupe SNCF, ses fournisseurs et prestataires, ont adopté en 2024 un vaste plan d'actions basé sur une approche systématique de la sécurité. Baptisé « Tous partenaires en sécurité », il sera déployé en 2025. Objectif? Favoriser l'émergence d'une culture commune et optimiser la prise en compte de la sécurité dans chaque étape du processus de sous-traitance.



L'outil industriel de SNCF Voyageurs entre dans une nouvelle ère

SNCF Voyageurs s'est engagée depuis près de 10 ans dans une transformation profonde de son outil industriel, afin de propulser ses 10 technicentres industriels au plus haut niveau des standards de l'industrie. Dédié à la réparation des essieux et véritable pôle d'excellence technologique, le centre essieux 4.0 du Technicentre Industriel Picardie, inauguré en décembre 2024, s'inscrit dans cette ambition.

Leader du métro automatique, Keolis confirme ses positions au Royaume-Uni

Transport for London (TfL) renouvelle sa confiance à KeolisAmey pour l'exploitation et la maintenance des lignes du Docklands Light Railway, soit 45 stations pour 40 km de lignes, à l'est de Londres. Ce contrat de 8 ans confirme la position de Keolis au Royaume-Uni.

Agir pour une société en mouvement, solidaire et durable

C'est la raison d'être du groupe SNCF. Bénéficiaire en 2024, pour la 4^e année consécutive, le groupe SNCF, deuxième groupe de mobilité au monde, affiche un chiffre d'affaires en croissance de près de 25% sur 5 ans. Son modèle d'affaires, équilibré, résilient et créateur de valeur pour toutes ses parties prenantes, au bénéfice du développement du ferroviaire en France, démontre la pertinence d'une stratégie basée sur la diversification des métiers et des zones géographiques. Malgré les crises et grâce à sa politique de conquête, le Groupe est bien positionné sur tous ses marchés, générant une croissance qui lui permet d'investir dans le réseau ferroviaire français et de contribuer plus largement à la décarbonation du secteur des transports. En 2024, ce sont 10,8 Mds€ d'investissements – tous financements confondus, y compris ceux de l'État et des collectivités –, qui ont bénéficié aux entreprises sur l'ensemble du territoire, confortant 265 000 emplois indirects. Fort de ce dynamisme, sur des marchés désormais ouverts à la concurrence, le groupe SNCF a confirmé sa place de premier recruteur de France avec 27 700 embauches dont 18 500 en CDI en France en 2024.



Penser robustesse et résilience "



Benoît Leguet
Directeur général de l'Institut de l'Économie pour le Climat (I4CE)

Penser la performance comme une suroptimisation de l'activité n'est plus la stratégie souhaitable. Il faut aujourd'hui avant tout penser robustesse et résilience. Quels choix devons-nous faire pour permettre à l'entreprise de résister, de rester performante, dans le plus grand nombre de scénarios

possibles, y compris adverses? Quelles seront demain les priorités des usagers lorsqu'ils seront confrontés au changement climatique? Comment la SNCF pourra-t-elle continuer à répondre à leurs attentes et à leur apporter les bons services? C'est cela qui doit structurer ses opérations et ses choix d'investissements dans les 5, 10, 20 ans à venir.

Augmenter notre impact positif sur la société



Réduire l'empreinte environnementale de nos activités

Faciliter l'accès au train pour tous

Renforcer l'ancrage économique dans les territoires

Mettre l'Humain au centre

Décarboner les activités

Développer l'économie circulaire

Préserver la biodiversité

Nos ressources

Humaines



Matériel



4 100 dont: 457 rames de TGV France et International (Eurostar, Lyria, OUIGO España), 137 locomotives, 581 voitures voyageurs et 24 rames Intercités

TER

2131 rames, 214 locomotives et 1184 voitures

Transilien

1027 rames (dont tram-train), 56 locomotives et 101 voitures



25 technicentres de maintenance et 10 sites industriels



transport ferroviaire de marchandises: 1000 locomotives



600 engins moteur entretien réseau



4430 camions en flotte propre (GEODIS)

Infrastructures ferroviaires en France

28 000 km de lignes dont

2 800 à grande vitesse



3 000 gares

Foncier

2^e propriétaire foncier en France après l'État: 12 M m² de bâti sur le territoire, 100 000 hectares de terrain

11 millions de m² d'entrepôts GEODIS et près de 1 000 sites à travers le monde

Numériques



les visites sur SNCF Connect ont doublé en 3 ans pour atteindre 1,55 Md en 2024 (+15% vs 2023).



16,5 M de clients SNCF Connect



20 000 km de fibre optique (un des 1^{ers} du réseau français)

Financières

EBITDA Groupe à **7 Mds€** soit 16% du CA

Cash-flow libre positif **1,6 Md€**

Dette nette de **24,8 Mds€** soit 3,6x Ebitda



CA en hausse de près de 25% depuis 2019 **43,4 Mds€**

Plus de **50%** de l'activité dans le ferroviaire

Énergétiques

1^{er} consommateur industriel d'électricité en France

17,3 TWh d'énergie consommée par le Groupe en France

18 contrats d'achat d'électricité verte issue d'énergies renouvelables (éolien et photovoltaïque)



Nos métiers

Gestion d'actifs et d'infrastructures

20%

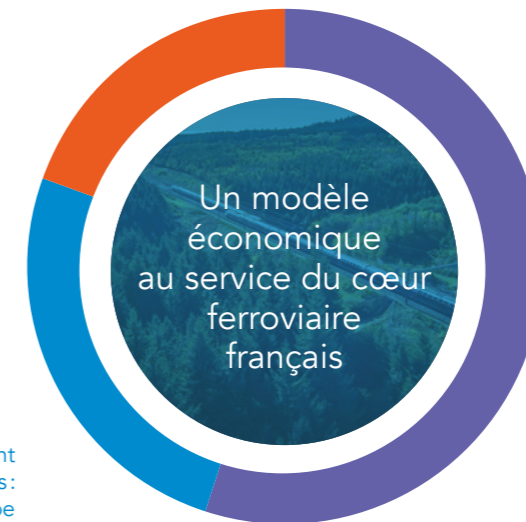
SNCF Réseau maintient, rénove, modernise, développe le réseau ferré national. SNCF Gares & Connexions gère, modernise et transforme 3 000 gares qui accueillent 10 millions de visiteurs quotidiens.

Logistique et transport de marchandises

26%

Des solutions multimodales sont proposées par 2 grands acteurs: GEODIS et Rail Logistics Europe pour le transport et la logistique ferroviaire.

Répartition du chiffre d'affaires par grands métiers



Transport de voyageurs

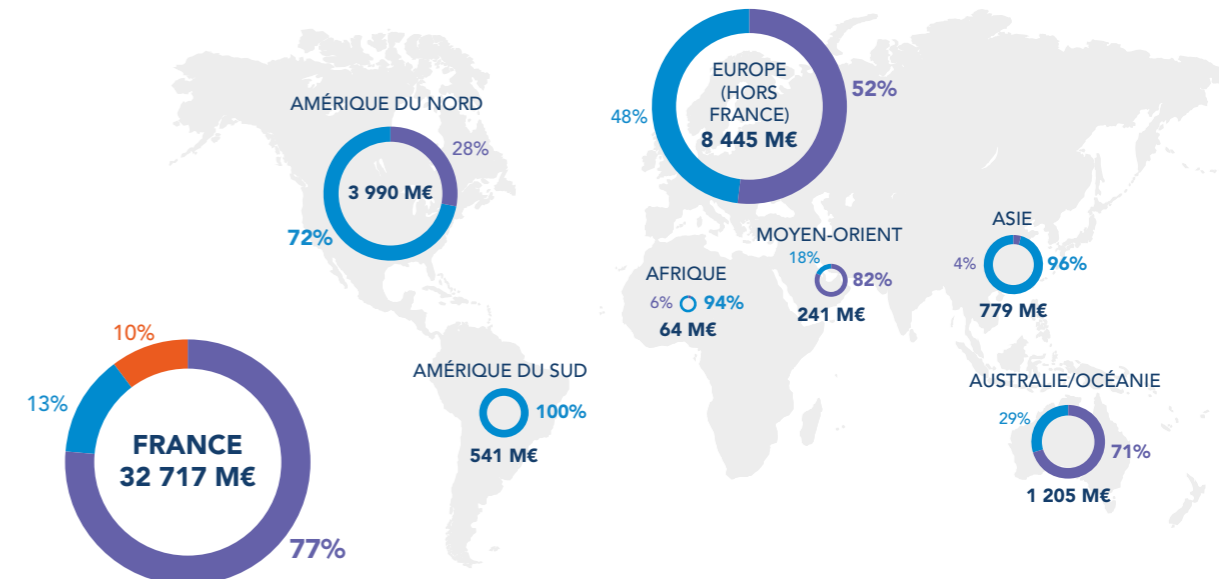
54%

SNCF Voyageurs et ses filiales sont essentiellement présentes sur le marché européen alors que Keolis est actif dans 13 pays, réalisant près de 50% de son chiffre d'affaires à l'international. Ces activités s'exercent selon des modèles économiques différents, délégation de service public, marché librement ouvert à la concurrence.

Une forte présence internationale

73 000 salariés hors France

1/3 du chiffre d'affaires réalisé à l'international

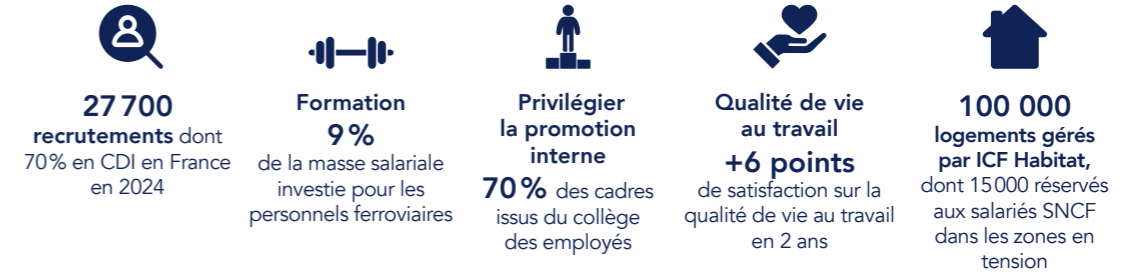


Notre création de valeur

Pour la planète: décarboner les transports, augmenter la part modale du ferroviaire



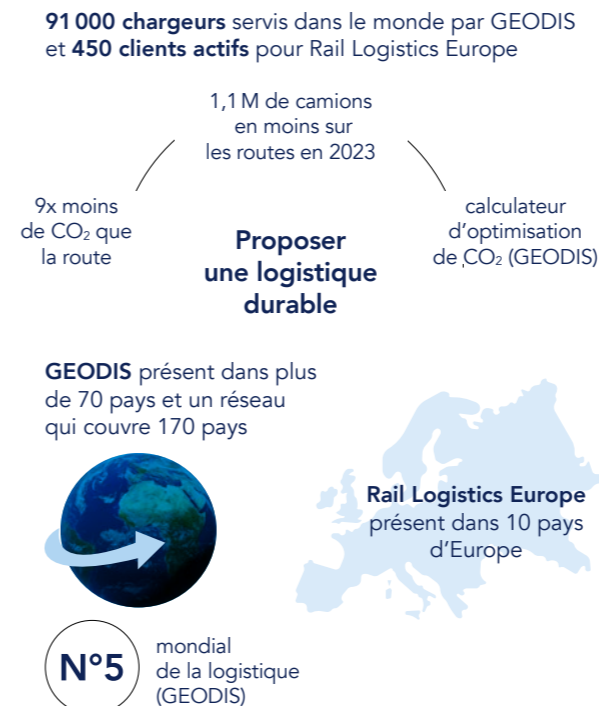
Pour les salariés



Pour les passagers et les Autorités Organisatrices de la Mobilité



Pour les chargeurs



Pour les collectivités et les territoires



Gouvernance : un collectif au service de l'unité du Groupe

Le groupe SNCF est composé depuis 2020 d'une holding, SNCF SA, et de ses sociétés filiales : SNCF Réseau, SNCF Gares & Connexions, SNCF Voyageurs, Keolis, GEODIS et Rail Logistics Europe. SNCF SA en assure le pilotage stratégique et financier, à l'exception des prérogatives réservées de SNCF Réseau en tant que gestionnaire du réseau ferré, et de SNCF Gares & Connexions, gestionnaire des gares (sillons et péages). Elle est garante de l'unité, de l'intégration et de la solidarité du Groupe et mène à bien sa transformation.

Comex du Groupe

Marie-Christine Lombard Présidente du directoire de GEODIS	Jean-Pierre Farandou Président du groupe SNCF	Laurent Trevisani Directeur général délégué Stratégie Finances du groupe SNCF	Marlène Dolveck Directrice générale SNCF Gares & Connexions et Directrice générale adjointe du groupe SNCF en charge de la Transformation
Jean-Aimé Mougenot Directeur TER SNCF Voyageurs	Christophe Fanichet PDG SNCF Voyageurs	Matthieu Chabanel PDG SNCF Réseau	Marie-Ange Debon Présidente du directoire de Keolis
Alain Krakovitch Directeur TGV-Intercités SNCF Voyageurs	Alain Ribat Directeur Transilien SNCF Voyageurs	Frédéric Delorme Président Rail Logistics Europe	Antoine de Rocquigny Directeur de l'Immobilier du groupe SNCF
Philippe Bru Directeur Ressources Humaines du groupe SNCF	Stéphanie Rismont Wagnier Directrice Communication et Marque du groupe SNCF	Olivier Bancel Directeur général exécutif Projets, Maintenance et Exploitation de SNCF Réseau	Carole Desnost Vice-Présidente Technologies, Innovation et Projets du groupe SNCF
Muriel Signouret Directrice de la RSE du groupe SNCF	Jean-Claude Larrieu Directeur des Risques, de l'Audit, de la Sécurité et de la Sûreté du groupe SNCF	Gilles Ballerat Directeur de la Performance managériale et du Leadership du groupe SNCF	Jacques Damas Conseiller du Président du groupe SNCF
Magali Patay Directrice de cabinet du Président du groupe SNCF			

Conseil d'administration

Président
Jean-Pierre Farandou

Administrateur représentant l'État
Alexis Zajdenweber

Administrateurs indépendants nommés en AG
Agnès Touraine
Philippe Maillard

Administrateurs nommés en AG
Mélanie Joder
Céline Lazorthes
André Martinez
Frédéric Saint-Geours

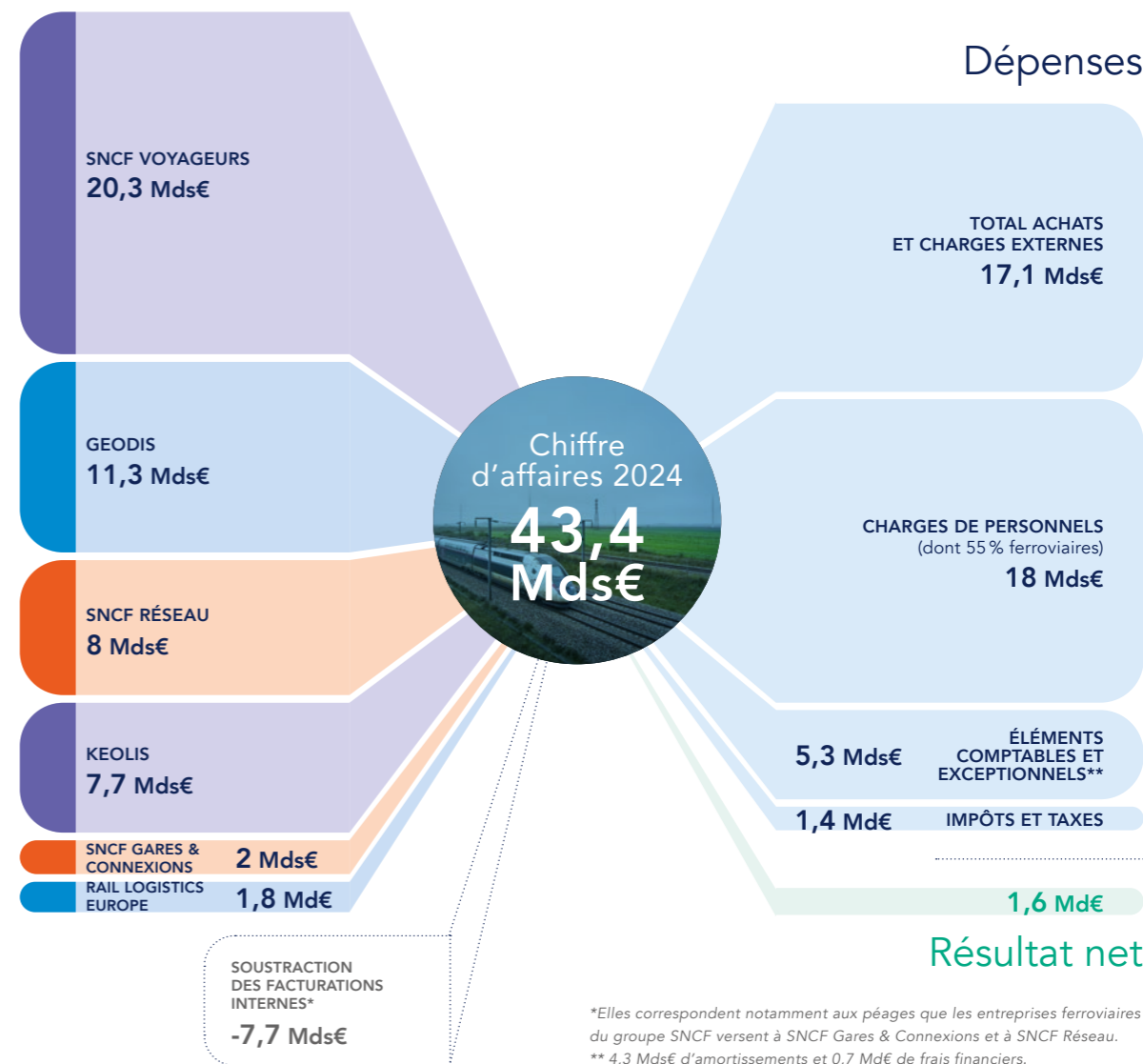
Administrateurs représentants des salariés
Bruno Lacroix
Didier Mathis
Erik Meyer
Mohamed Hnida

Résultats 2024

Une trajectoire positive et vertueuse

En 2024, 5 ans après la mise en œuvre de la réforme du système ferroviaire, le groupe SNCF confirme sa capacité à générer une croissance profitable pour toutes ses activités, en dépit d'un contexte économique difficile. La progression du transport de voyageurs tire la hausse du chiffre d'affaires et confirme l'engouement des clients pour le train et les transports collectifs. Les activités logistiques du Groupe sont solides. Ces résultats permettent de poursuivre des investissements à un niveau historique : près de 11 Mds€ dont plus de 95% dans le ferroviaire en France.

Recettes



*Elles correspondent notamment aux péages que les entreprises ferroviaires du groupe SNCF versent à SNCF Gares & Connexions et à SNCF Réseau.
** 4,3 Mds€ d'amortissements et 0,7 Md€ de frais financiers.

L'essentiel équilibre entre l'économique et le social

Ouverture à la concurrence, création de sociétés dédiées en régions pour répondre à la demande des Autorités Organisatrices de la Mobilité, naissance d'Hexafret et de Technis..., les transformations du Groupe sont profondes. Dans cette période de changement, les collaborateurs ont su rester engagés, fruit d'un dialogue social nourri, au plus près du terrain.

Un dialogue social nourri

Dans les activités ferroviaires, le dialogue social bénéficie aujourd'hui d'un cadre apaisé, soutenu par une plateforme de progrès social basée sur la culture du compromis. 8 accords d'envergure – chiffre record – ont été signés en 2024, des accords de transfert vers les nouvelles sociétés aux accords d'entreprise : fin de carrière, emploi des seniors, pénibilité, politiques d'emploi et parcours professionnels, protection sociale complémentaire pour tous...

En 2022, pour la première fois depuis 12 ans, la courbe de recrutement dans les activités ferroviaires s'est inversée, amorçant une croissance des effectifs.

Dans le même temps, fort de sa solidité économique malgré le contexte très incertain, le Groupe a été en capacité d'accompagner les salariés par des mesures de protection du pouvoir d'achat en période de crise. Le bon niveau de l'activité s'est traduit par le maintien d'un haut niveau de recrutement dans les métiers liés à la production ferroviaire, avec 18 500 recrutements en 2024, en travaillant en synergie avec les acteurs territoriaux. Dans cet équilibre retrouvé entre économique et social et forts de liens renforcés avec les acteurs territoriaux,



les Jeux de Paris 2024 ont certainement été l'une des plus belles vitrines de l'engagement des collaborateurs du Groupe.

2020-2024 : vu depuis l'interne ou l'externe, un employeur attractif

En 2022, pour la première fois depuis 12 ans, la courbe de recrutement dans les activités ferroviaires s'est inversée, amorçant une croissance des effectifs qui, ajoutée aux importants recrutements chez GEODIS et Keolis, fait du groupe SNCF, l'un des employeurs les plus

dynamiques de France. Une attractivité portée par la signature d'une trentaine d'accords d'entreprise en 5 ans au sein des activités ferroviaires, par un dialogue de terrain constructif pour soutenir les équipes lors des crises qui se sont succédées, et par un investissement sans précédent des collaborateurs dans les transformations du Groupe. En 2 ans, on mesure 10 points d'engagement et 6 points de satisfaction supplémentaires sur la qualité de vie au travail, dans toutes les sociétés et tous les métiers ferroviaires (baromètre interne C'est à Vous).

Optimiser la gestion des actifs au service du Groupe et des territoires

Essentielle à la bonne santé de l'entreprise, l'optimisation de la gestion des actifs prend pour le groupe SNCF une dimension supplémentaire en **participant pleinement au développement des territoires**. De l'évaluation rigoureuse des biens matériels et immatériels à l'élaboration de stratégies d'investissement qui prennent en compte les besoins de mobilité à moyen-long terme et de décarbonation de la société, elle se joue tant au niveau du patrimoine immobilier que des infrastructures ferroviaires.

Le train dessine la France Carte des lignes exploitées en 2025 en France



Les lignes à grande vitesse offrant un très haut niveau de qualité, les efforts de régénération et de modernisation se concentrent d'abord sur les lignes classiques, afin d'inverser la tendance de vieillissement des installations.

Repères

SNCF Réseau

Gestion des circulations
Maintenance, renouvellement de l'infrastructure
Création de nouvelles lignes

57 000
collaborateurs

[en savoir +](#)



15 000
trains gérés
quotidiennement

72 CLIENTS

- Entreprises ferroviaires voyageurs et marchandises
- Opérateurs de transport dont chargeurs et industriels



1 600
chantiers ferroviaires
réalisés en 2024

ACTIFS

- 28 000 km de lignes dont 2 800 km de LGV et 9 100 km de lignes de desserte fine du territoire français
- 120 000 ouvrages d'art, dont 28 000 ponts ferroviaires, 10 000 ponts routiers et 1 500 tunnels



Vue par drone du viaduc de Cize-Bolozon dans l'Ain.

L'indispensable performance du réseau ferré

28 000 km de lignes : SNCF Réseau gère le deuxième réseau ferroviaire européen, derrière l'Allemagne. Doté d'un potentiel formidable, son développement et sa capacité à faire circuler plus de trains passent avant tout par sa modernisation et son homogénéisation plutôt que par la construction d'infrastructures nouvelles.

La rénovation, la modernisation et le développement du réseau constituent le premier poste d'investissements du groupe SNCF, de l'État et des collectivités dans le ferroviaire. Ces besoins font du ferroviaire un système structurellement coûteux vis-à-vis d'autres modes de transport.

Sa performance économique et environnementale pour la collectivité impose d'en intensifier l'usage, un objectif qui s'inscrit dans l'ambition de doubler la part du mode ferroviaire d'ici 2040. Pour augmenter la capacité du réseau, 2 principaux leviers mobilisent désormais les équipes de SNCF Réseau : la modernisation de la signalisation (commande centralisée du réseau, ERTMS...) et une meilleure organisation de la capacité. Sur ce dernier point, il s'agit de proposer des plans d'exploitation de référence à 5 ans et à 10 ans, intégrant les besoins exprimés de manière générique par les opérateurs ferroviaires et le gestionnaire d'infrastructure pour

les travaux, afin que l'ensemble des demandes de sillons soient satisfaites. Sur la dernière période, l'augmentation du trafic est essentiellement due à un meilleur taux de remplissage des trains et à des services optimisés. L'ambition pour demain est d'être en capacité d'accueillir plus de trains sur le réseau. Sa performance tient également à l'efficacité de la politique d'achats, porteuse de développement pour les entreprises dans les territoires et à l'innovation, dans l'économie circulaire en particulier, avec des gains économiques et environnementaux à la clé pour SNCF Réseau et les filières industrielles qui se créent en France.

Pour découvrir les 1 600 chantiers majeurs programmés en 2025 sur le réseau ferré national [cliquez ici](#)



Laura Chaubard
Directrice générale
de l'École polytechnique



Les défis de la mobilité durable rencontrent un très large écho auprès des jeunes générations "

Le mode ferroviaire, porteur d'enjeux inspirants, de la désaturation des villes à la réduction des coûts énergétiques, motive plus que jamais les élèves ingénieurs de l'École polytechnique. La SNCF est pour eux à la fois un acteur majeur de l'innovation et une organisation dont les valeurs de service public et d'impact sur le quotidien des français sont particulièrement recherchées. La création de notre chaire commune sur l'intelligence artificielle et l'optimisation pour les mobilités suscite un véritable enthousiasme auprès de nos élèves et étudiants. Ils saisissent très bien à quel point cela peut être un levier crucial pour la transition environnementale de la France.

[lire la suite](#)

Pour en savoir plus sur le partenariat entre le groupe SNCF et l'école polytechnique [cliquez ici](#)

Immobilier: optimiser et s'adapter

Avec 12,5 millions de m² de bâtiments – industriels, tertiaires et sociaux – et 30 000 hectares de terrains, le groupe SNCF est le deuxième propriétaire de France, après l'État. Hors gares et infrastructures ferroviaires, SNCF Immobilier gère 70% du patrimoine du Groupe. Sa stratégie de gestion des actifs s'inscrit au cœur de la stratégie globale du groupe SNCF, dans ses objectifs de décarbonation, de performance industrielle et d'optimisation économique. Dépenser au plus juste dans la gestion et la maintenance en vue

d'optimiser la facture immobilière des sociétés du Groupe, en se gardant bien de sous-investir dans un contexte de concurrence qui s'accroît, va ainsi de pair avec les efforts d'adaptation au changement climatique. Valorisation du foncier et réduction des m², rénovation et lutte contre les passoires thermiques pour maîtriser les factures énergétiques, électrification des usages pour sortir définitivement des énergies fossiles, et recours à l'économie circulaire dans la construction et l'aménagement, en sont les principales traductions.

Valorisation du foncier et réduction des m², rénovation et lutte contre les passoires thermiques, électrification des usages pour sortir des énergies fossiles, recours à l'économie circulaire...



SNCF Immobilier entend valoriser le patrimoine du groupe SNCF en développant des fermes solaires.



La gare de Bordeaux Saint-Jean et ses abords rénovés facilitent l'accessibilité et l'intermodalité.

Gares : nouvelles dimensions

SNCF Gares & Connexions est gestionnaire unique des gares depuis 2020. **En 5 ans, la qualité de service s'est améliorée.** La vision s'est aussi élargie à la place qu'occupent les gares dans la mobilité collective et aux opportunités qu'elles représentent pour le dynamisme des quartiers et des territoires.

Sous l'effet de l'ouverture des marchés ferroviaires, le rôle du gestionnaire des gares a pris une nouvelle dimension. Première traduction : une nouvelle offre au service des voyageurs entre signalétique intuitive, supervision des équipements en temps réel, qualité des espaces d'accueil, accessibilité et intégration de l'information de tous les transporteurs pour produire une information en gare cohérente et fiable. Le catalogue des services

aux entreprises ferroviaires s'est en parallèle étoffé, afin d'intégrer l'offre des nouveaux entrants au même titre que celles des transporteurs historiques, tout en tenant compte des contraintes de capacité. De nouvelles réflexions sont nées autour de la réorganisation des espaces de vente, de la mutualisation de services (avitaillement, embarquement...) ou de l'assemblage d'offres pour améliorer en priorité l'expérience client.

Une transformation en profondeur dans laquelle les programmes d'innovation en cours de déploiement jouent un rôle crucial, comme Smart Station, qui vise à superviser à distance le bon fonctionnement des équipements en gare, ou LIVE, le nouveau système d'information en gare, qui intègre l'information voyageurs de l'ensemble des transporteurs, du groupe SNCF ou non.

Soutenir le développement des mobilités collectives et des territoires

L'ambition s'exprime aussi au-delà des murs de la gare pour soutenir davantage la croissance des mobilités collectives, porteuses d'un développement équilibré et durable des territoires. Une expertise nouvelle qui implique de bien appréhender les flux et les bassins de mobilité pour renforcer les interactions entre modes de transport, faciliter les accès aux gares et imaginer les aménagements futurs en pensant « multimodal », à l'image des SERM. Via un dialogue nourri avec les acteurs territoriaux, SNCF Gares & Connexions fait de chaque gare un lieu de vie en accueillant des initiatives locales pour répondre aux besoins des clients, voyageurs et riverains. Le programme *Place de la Gare* permet l'installation de projets associatifs, de nouveaux types de commerces, d'activités et de services aux personnes.



Lier accessibilité et intermodalité

Les différents services de réservation de l'assistance aux voyageurs en situation de handicap (PSH) et à mobilité réduite (PMR) ont fusionné en 2024 pour devenir Assist' enGare. Plus d'un million de prises en charge ont ainsi été réalisées gratuitement. Si les voyageurs bénéficient d'un point de contact unique pour chaque étape de leur voyage – qu'il soit régional, national, avec correspondance, ou international –, les réflexions autour de l'accessibilité s'élargissent au champ de l'intermodalité. Il s'agit d'accompagner les personnes de bout en bout, afin de faciliter et développer leur usage des mobilités collectives.

Arrivée de nouveaux opérateurs en compétition

De l'ouverture d'une gare à la gestion de crise, en passant par les opérations sur les infrastructures en gare, tous les périmètres sont redessinés pour garantir une production en toute indépendance de SNCF Gares & Connexions vis-à-vis des transporteurs historiques, et assurer un traitement équitable et transparent pour l'ensemble des entreprises ferroviaires. Intégrateur de l'information voyageurs, SNCF Gares & Connexions procède notamment, au travers de son programme LIVE, à une refonte complète des systèmes d'information voyageurs.

Repères

SNCF Gares & Connexions

Gestion des gares
Construction, modernisation et transformation des gares

6 000
collaborateurs

10 M
de voyageurs
et visiteurs
quotidiens

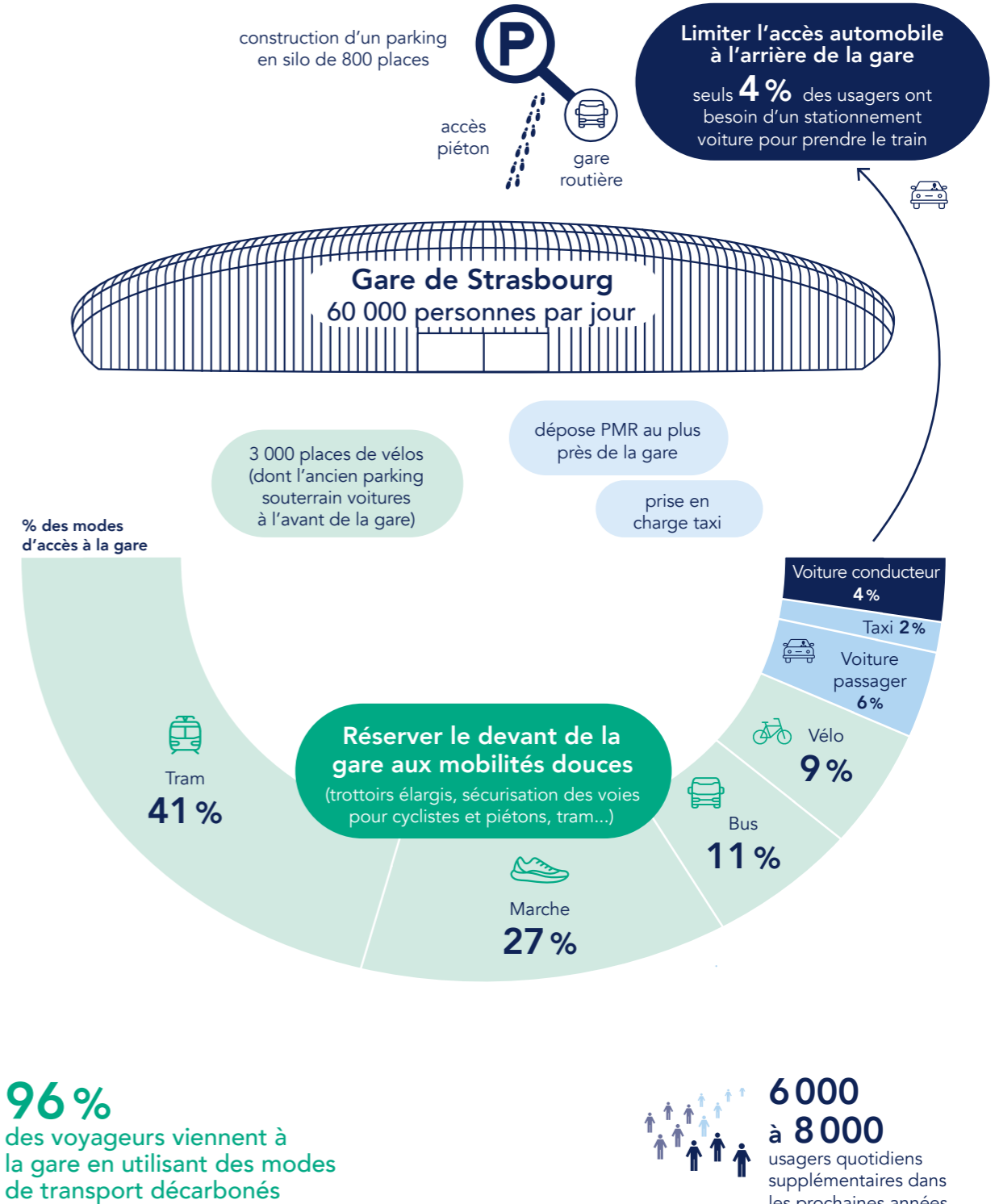
3 000
gares

MISSIONS

- Assurer aux entreprises ferroviaires un service public de qualité : information des voyageurs, entretien du patrimoine public, mise à disposition d'espaces propres, sûrs et confortables
- Favoriser la complémentarité des modes de transports collectifs et leur intermodalité
- Contribuer au développement équilibré des territoires

en savoir +

Une gare ouverte sur les territoires



S'adapter au réchauffement climatique : le plan de SNCF Réseau

Le scénario de référence proposé par l'État a fixé un cadre, en postulant un réchauffement moyen de +4 °C en France à l'horizon de la fin du siècle*. À ce scénario sont associés des aléas climatiques plus fréquents et plus intenses. Face à cette instabilité climatique croissante, **SNCF Réseau fait le choix de passer d'une logique d'adaptation « réactive » à une logique d'anticipation**, pour conserver un haut niveau de performance et minimiser l'impact des événements météorologiques sur la qualité de service.



Les premières études de vulnérabilité indiquent que les aléas les plus critiques portent sur les perturbations du cycle de l'eau – inondations, alternance sécheresses/pluies – et leurs effets sur les ouvrages en terre (80% du réseau est construit en remblais ou déblais), ainsi que sur l'élévation des températures et son impact sur les systèmes électriques. Des adaptations en exploitation, comme dans les fonctionnalités du réseau sont à envisager. La rénovation du réseau est à moyen terme le moyen le plus sûr pour conforter la résilience du réseau. Néanmoins, une résilience absolue, visant à maintenir 100% des fonctionnalités actuelles, semble difficilement accessible. Il s'agira de définir collectivement, avec les financeurs, le niveau de service et de résilience à atteindre sur la base d'une analyse coûts-bénéfices et des capacités financières pour y parvenir.

Avec les opérateurs météo, prévenir plutôt que guérir
2 actions clés ont été construites avec Météo France. Des prévisions météo anticipées sont utilisées pour identifier les besoins de surveillance renforcée des zones sensibles, notamment pour prévenir les déformations de la voie ou décaler les horaires de travail lors d'épisodes de canicule. Un dispositif d'alertes spécifiques très localisées afin de prendre sur le terrain les mesures qui s'imposent, a été créé. Détournements de trains sur d'autres itinéraires, suppression volontaire de circulations (dispositif « Stop circulation ») pour éviter les trains bloqués par des glissements de terrain ou des chutes d'arbres et préserver les matériels roulants et les installations, sont ainsi prévus.

*L'augmentation de température actuelle est de +1,7 °C. Source : ministère de la Transition écologique, de la Biodiversité, de la Forêt, de la Mer et de la Pêche.



Le coût de l'inaction est plus élevé que celui de l'action "

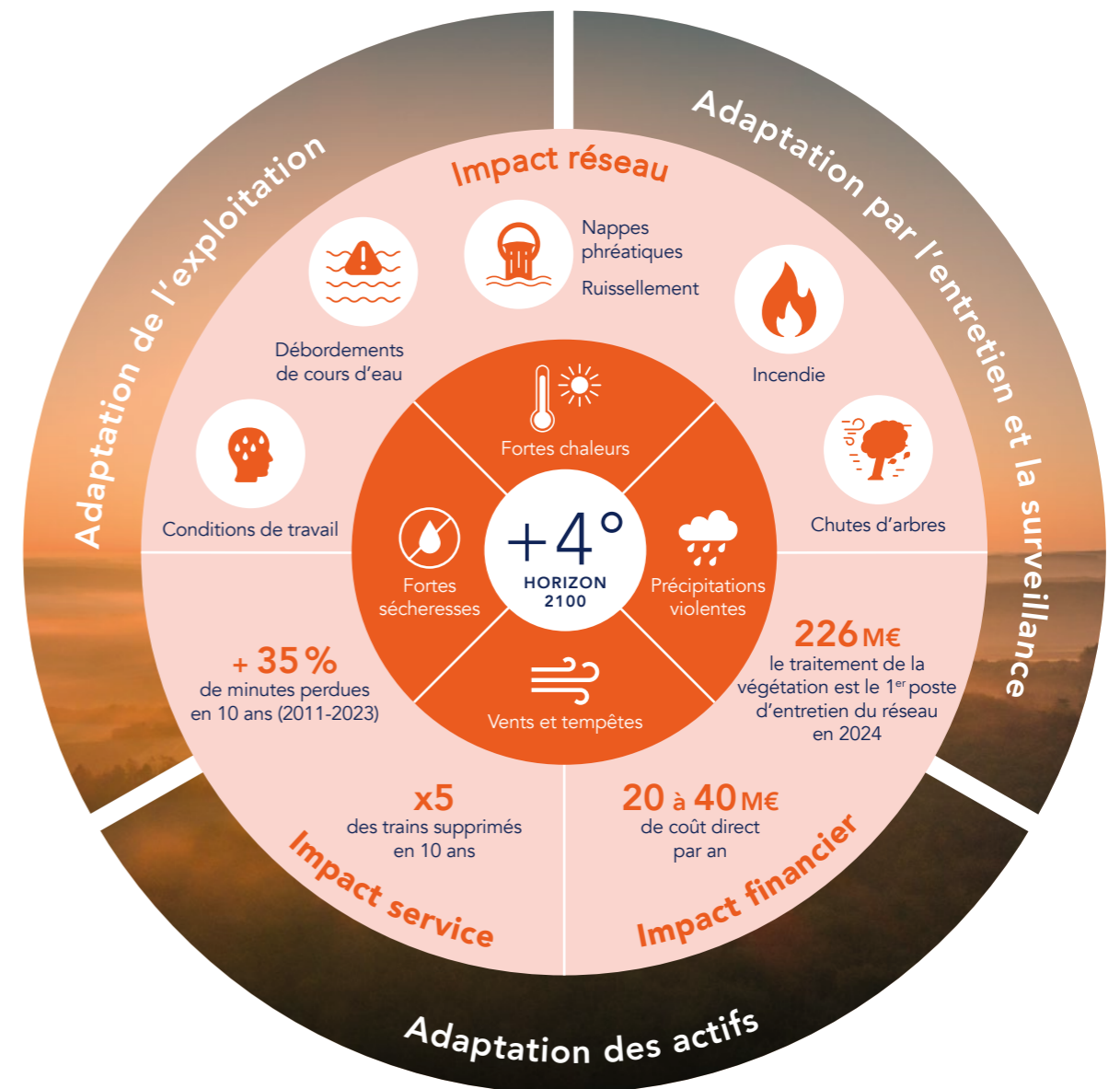


Pascal Demurger,
Directeur général de La MAIF,
Coprésident du Mouvement
Impact France

À l'échelle collective, c'est factuel : les 66 Mds€ d'investissements nécessaires à la transition sont moins élevés que les 260 Mds€ de coûts qu'anticipe l'Ademe à horizon 2100, si nous ne faisons rien. À l'échelle d'une entreprise, le constat est le même : ne pas prendre le virage de l'adaptation, c'est s'exposer aux risques de transition, dégrader sa marque employeur et commerciale, se mettre en danger vis-à-vis de la réglementation. À l'inverse, s'engager, prendre en compte le défi environnemental comme social, renforce la pérennité de l'entreprise. Le mouvement Impact France, que je copréside et dont le groupe SNCF est membre, incarne cette volonté d'embarquer toutes les entreprises dans ce changement de vision.

[lire la suite](#)

Identifier les risques liés au changement climatique



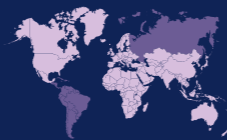
Contournement Nîmes-Montpellier : un exemple d'adaptation

Pour être plus résilient face aux crues cévenoles, la construction de 12 viaducs a été préférée à celle d'ouvrages en terre : ils laissent passer de grandes quantités d'eau là où un ouvrage en terre de type remblai pourrait être emporté. C'est justement ce qui a préservé la ligne lors des inondations de septembre 2021.

Apprenez-en davantage sur la stratégie d'adaptation au changement climatique de SNCF Réseau [cliquez ici](#)

Un champion français de taille mondiale

Transport de voyageurs du quotidien



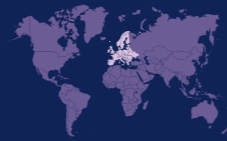
15,9 Mds€
CA 2024

Transport de voyageurs moyenne et longue distance en France



9,3 Mds€
CA 2024

Transport de voyageurs moyenne et longue distance à l'international



2,2 Mds€
CA 2024

Logistique et transport de marchandises



13,1 Mds€
CA 2024

Plus des 2/3 à l'international

SNCF VOYAGEURS

Transporteur longue distance, régional et mass transit

20,3 Mds€
CA 2024

82 000 collaborateurs



5/8 appels d'offres d'exploitation ferroviaire remportés depuis 2021



5 M

de voyageurs quotidiens en France



163 M

de passagers annuels pour la grande vitesse en France et en Europe

CLIENTS

Transport conventionné TER, Transilien, Intercités: Autorités Organisatrices (Régions, État) 1 078 millions de passagers par an

Transport librement organisé (Open Access) TGV INOUI, OUIGO, Eurostar, Lyria, OUIGO España: 163 M de passagers par an

DISTRIBUTION

SNCF Connect

en savoir +

RAIL LOGISTICS EUROPE

Traction ferroviaire, transport combiné, autoroutes ferroviaires, commission de transport

1,8 Md€
CA 2024

9 500 collaborateurs



N°2

logisticien ferroviaire en Europe



Rail Logistics Europe, avec ses 6 filiales, regroupe les activités d'entreprises ferroviaires de transport de marchandises, d'opérateurs de transport, de transport combiné, d'autoroutes ferroviaires et de commission de transport

Depuis le 1^{er} janvier 2025, Fret SNCF est scindée en 2 sociétés au sein de Rail Logistics Europe, l'une dédiée à l'exploitation, Hexafret et l'autre à la maintenance des locomotives, Technis. La nouvelle entreprise d'exploitation développe la gestion capacitaire, regroupant le wagon isolé, les coupons et les trains entiers non réguliers.

en savoir +

KEOLIS*

Gestion de réseaux de transports urbains, périurbains et interurbains
* détenue à 70% par le groupe SNCF

7,7 Mds€
CA 2024

70 000 collaborateurs



3,3 Mds

de voyages dans le monde en 2024



N°1

mondial du tramway et du métro automatique, présent dans 13 pays

300

Autorités Organisatrices de la Mobilité

- 8 réseaux de métro dans 6 pays
- 26 réseaux de tramway
- 24 000 bus et cars
- 12 réseaux de train dans 5 pays
- Véhicules autonomes
- Transport à la demande France et Australie
- Transport de personnes à mobilité réduite
- Stationnement n°1 des contrats de délégation de service public (DSP)
- 44 000 vélos
- Autopartage
- Transport sanitaire
- Covoiturage
- Transport maritime et fluvial

en savoir +

GEODIS

Commission de transport, logistique contractuelle, distribution et transport express

11,3 Mds€
CA 2024

50 000 collaborateurs

TRANSPORT MULTIMODAL

- Transport routier
- Fret aérien
- Fret maritime
- Fret ferroviaire



DANS LE TOP 5

mondial de la logistique, présent dans 70 pays, 170 pays couverts

ENTREPOSAGE ET LOGISTIQUE

à valeur ajoutée - Supply Chain



11 M

de m² d'entrepôts



PRÈS DE 1 000

sites

91 000 CLIENTS DANS LE MONDE

- Aérospatiale et Défense
- Automobile et Mobilité
- Santé
- High Tech
- Retail
- Produits de grande consommation

4 430 camions

en savoir +

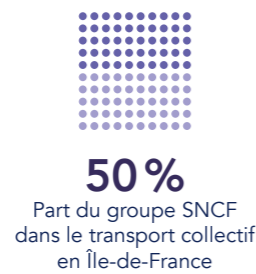
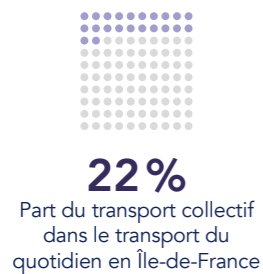
Transport de voyageurs du quotidien

Pouvoir d'achat, environnement, accès à l'emploi, aux études, aux soins ou aux loisirs... **les mobilités du quotidien** sont au cœur des préoccupations. En semaine, les Français effectuent environ 3 déplacements par jour et passent en moyenne 1h02 dans les transports. La mobilité locale, soit l'ensemble des déplacements réalisés à moins de 80 kilomètres du domicile, y occupe une place centrale. **C'est aussi le premier marché du groupe SNCF avec SNCF Voyageurs et Keolis.**



Île-de-France et mass transit

Repères



SNCF Voyageurs et Keolis transforment la mobilité en Île-de-France

3,3 millions de voyageurs par jour, soit 70% des clients de SNCF Voyageurs qui circulent sur 2% du territoire et 10% du réseau, à raison de 6 200 trains par jour desservant 390 gares : SNCF Voyageurs en Île-de-France, c'est la loi des grands nombres ! Keolis n'est pas en reste avec 500 lignes de bus, 3 lignes de tram-train, 1 ligne de tramway, et 90 millions de km parcourus par 200 millions de voyageurs chaque année. Derrière ces chiffres, se cachent des réalités contrastées, entre une exploitation à la seconde et des projets programmés des dizaines d'années à l'avance, comme Nexteo, futur système de signalisation et de contrôle des circulations pour une fréquence augmentée entre zones hyperdenses et zones plus diffuses, entre gestion de foule et attentes de personnalisation

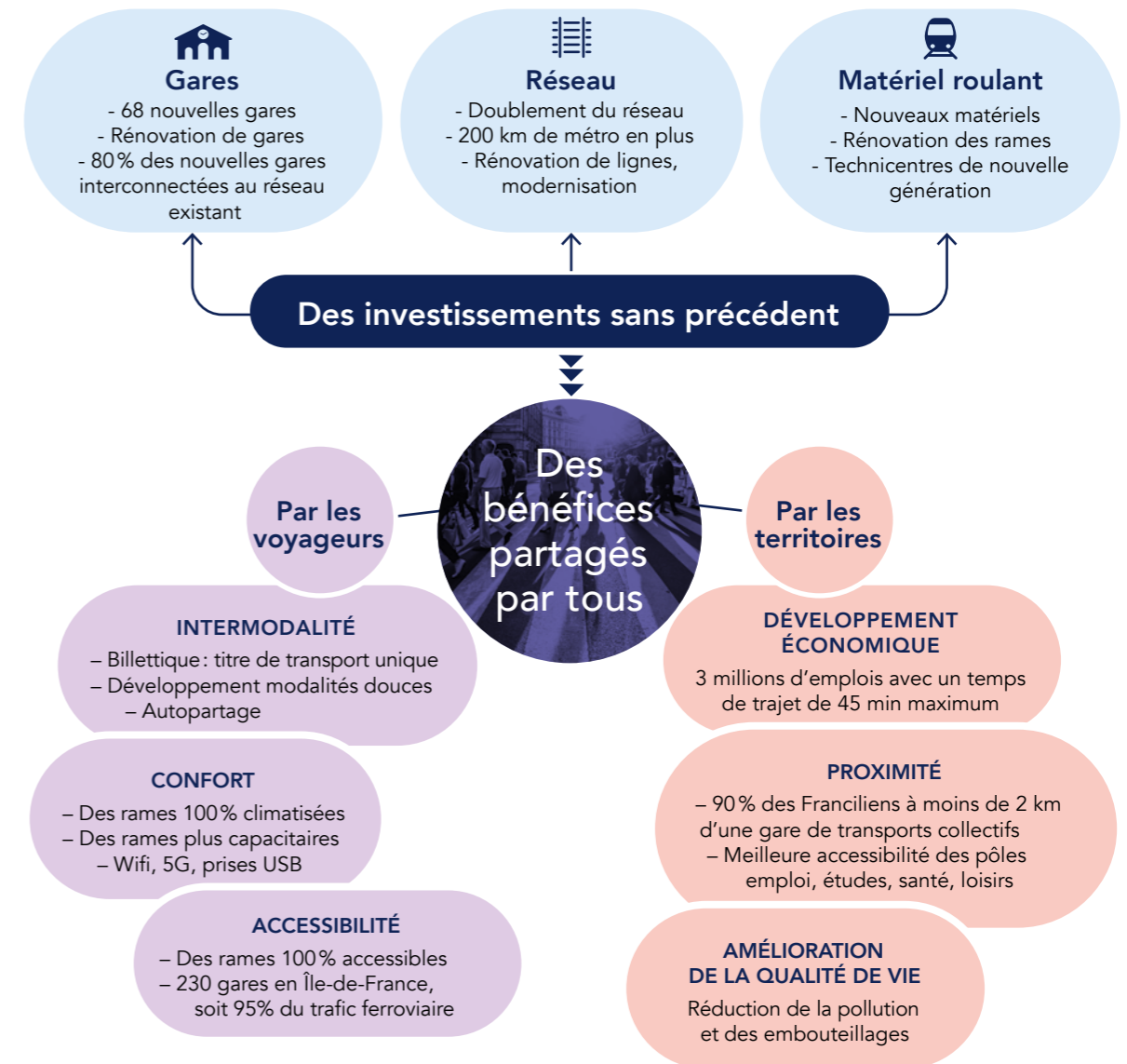
de plus en plus affirmées. Les 2 sociétés bénéficient d'une solide expérience : Transilien SNCF Voyageurs est le seul opérateur au monde à exploiter du mass transit sur un réseau ouvert où cohabitent à grande échelle des trains de fret, des trains régionaux de voyageurs et à grande vitesse, ce qui nécessite une maîtrise spécifique de l'exploitation et de la maintenance du matériel, de la gestion des flux et de l'information voyageurs. Grâce à son expertise du métro automatique en France et à l'international, Keolis est arrivé en force pour remporter 3 des 4 contrats d'exploitation des futures lignes de métro du Grand Paris Express (L16, L17 et L18). Ensemble, Keolis et SNCF Voyageurs ont aussi remporté l'exploitation des lignes



de tram-train T4 et T11 et de la branche Esbly-Crécy de la ligne P, à compter de mars 2025, premier lot du réseau ferroviaire ouvert à la concurrence par Île-de-France Mobilités. Ces atouts, Transilien SNCF Voyageurs et Keolis entendent bien continuer à les faire valoir en étant présents sur tous les appels d'offres que lancera l'Autorité Organisatrice.

*Les autres ressources proviennent principalement des contributions des collectivités membres d'Île-de-France Mobilités.

La nouvelle donne des transports collectifs en Île-de-France dans un contexte d'ouverture à la concurrence d'ici à 2039



Valérie Péresse
Présidente de la région Île-de-France



Faire du réseau d'Île-de-France Mobilités le meilleur au monde en 2030"

Le réseau de transport francilien souffrait d'un sous-investissement chronique. C'est pourquoi j'ai lancé en 2016, dès mon arrivée, la révolution des transports. Une ambition forte et assumée : faire du réseau d'Île-de-France Mobilités le meilleur au monde en 2030. Avec ses nombreuses mises en service, l'année 2024 a été un tournant. Nous avons été au rendez-vous des Jeux Olympiques et Paralympiques avec une reconnaissance unanime et internationale de la qualité de nos transports. Je veux associer dans cette réussite l'engagement des équipes du groupe SNCF. Nous sommes un donneur d'ordre exigeant, mais qui sait reconnaître la qualité du travail fourni, et pour cela un grand merci !

[lire la suite](#)

Transport de voyageurs du quotidien

Le transport régional au quotidien



Ouverture à la concurrence, conventionnement des transports du quotidien, nouvelles attentes et nouveaux services avec notamment le développement des SERM (service express régional métropolitain) – véritable trait d’union entre les métropoles et leurs territoires –, les marchés évoluent, portés par une forte demande. **Un marché sur lequel Keolis acteur du transport interurbain dans 74 départements, gère aussi plus de 80 réseaux urbains.**



8 200 trains et 1 800 cars/jour

Au service du maillage des territoires, **SNCF Voyageurs conçoit et opère une offre de transport public pour le compte des 11 régions en France**, Autorités Organisatrices de la Mobilité. Ces marchés de transport conventionnés sont entrés en concurrence en 2019 et les appels d’offres, obligatoires depuis 2023, se sont multipliés en 2024. SNCF Voyageurs a remporté 3 lots sur 5 soit 80% des trains.kilomètres déjà attribués. Dans l’ensemble des régions, **SNCF Voyageurs déploie une offre multimodale combinant, selon les cas, train, tram ou autocar, en complémentarité éventuelle avec l’offre de transports urbains de Keolis.** Les 5 dernières années ont été marquées par une forte progression du nombre de voyageurs transportés par SNCF Voyageurs en TER: 400 000 voyageurs supplémentaires quotidiens.

Plus de trains, moins de voitures: Bordeaux montre la voie

La population de Bordeaux et de ses environs n’a cessé de croître, avec plus de 20 000 habitants par an, depuis la mise en service, en 2017, d’une ligne à grande vitesse. Cette dynamique démographique a mis en tension toutes les infrastructures de transport et a été l’occasion de réfléchir à une nouvelle offre plus décarbonée, plus sûre, plus confortable, qui soit une vraie alternative à la voiture individuelle. Le développement d’un service express régional métropolitain (SERM), articulé autour d’une offre ferroviaire plus dense à infrastructure quasi-constante, associée aux transports urbains et aux modes doux, constitue une première réponse. Cette approche intégrée repose sur une gouvernance entre la région Nouvelle-Aquitaine, Bordeaux Métropole, le département de la Gironde, le syndicat mixte « Nouvelle-Aquitaine Mobilités », les gestionnaires d’infrastructures SNCF Réseau et SNCF Gares & Connexions et les entreprises de transport, dont SNCF Voyageurs avec son offre TER Nouvelle-Aquitaine. Premiers résultats: 86 trains supplémentaires et 30 000 véhicules de moins par jour sur la rocade routière de Bordeaux, par rapport à 2021.

En 2024, création de 3 nouvelles sociétés pour l’exploitation des lignes régionales

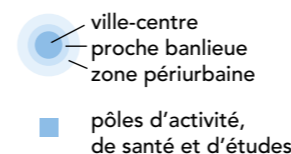
SNCF Voyageurs Étoile d’Amiens, dans le cadre du contrat passé avec la région Hauts-de-France qui démarre en 2025. La société exploite 46 rames sur 10 lignes, dont les nouvelles liaisons Amiens-Saint-Quentin, Amiens-Laon et Amiens-Abbeville.

SNCF Voyageurs Loire Océan, dans le cadre du contrat d’exploitation passé avec la région Pays de la Loire pour 2 lignes de tram-train dans l’agglomération nantaise et 4 lignes de train Sud Loire. Le démarrage de l’exploitation des lignes se fait en 2 phases: mi-décembre 2024 pour les lignes de tram-train et mi-décembre 2026 pour les lignes ferroviaires Sud Loire.

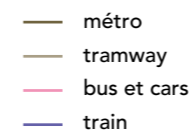
SNCF Voyageurs Sud Azur, dans le cadre du contrat d’exploitation passé avec la région Sud. Elle gère l’exploitation de 3 axes: Les Arcs-Dracagnan - Nice - Vintimille ; Cannes - Grasse ; Nice - Breil-sur-Roya - Tende.

Optimiser l’usage des infrastructures existantes et mieux connecter les zones périurbaines

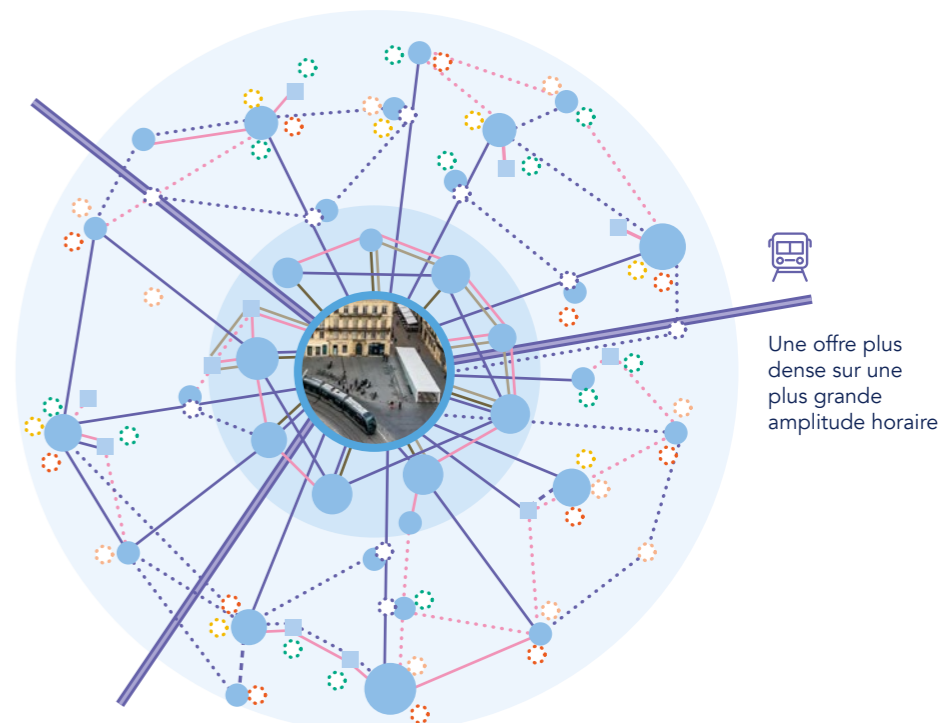
Schéma de principe d’un SERM



L’existant



Apport des SERM en pointillés



Le développement de l’offre de transports en commun (lignes, arrêts, horaires adaptés) est le principal levier pour faire passer une partie des automobilistes vers des modes de transports alternatifs, notamment dans les zones périurbaines et rurales. Dans les zones urbaines, l’intensification de l’offre (amplitude horaire, fréquence de passage...) des transports collectifs et le développement du vélo sont des pistes porteuses.

En complément des offres existantes –métro, tram, bus, TER– une gamme de solutions adaptées aux zones périurbaines et rurales



TELLi, un train léger innovant pour redynamiser les lignes de desserte fine connectées au réseau principal



Draisy, un train très léger proposant une nouvelle approche du ferroviaire pour revitaliser les lignes à faible trafic



Flexy, un système très léger de navettes rail-route offrant une seconde vie aux lignes qui ne sont plus circulées



Masipro, un système de transport public autonome routier à haut niveau de performance, circulant sur des voies dédiées

▶ Visionnez la vidéo sur les innovations du groupe SNCF au service des territoires

Transport de voyageurs moyenne et longue distance en France



Carton plein pour les TGV et Intercités

En France, sur un marché dominé par la route, le ferroviaire représente globalement 12% de parts de marché. Mais, depuis 2022, il est le seul mode à avoir dépassé son niveau d'avant-crise sanitaire. **Entre 2019 et 2024, les TGV de SNCF Voyageurs ont transporté près de 15% de voyageurs en plus en France et en Europe.** Comment se positionne SNCF Voyageurs sur ce marché où les enjeux de péréquation entre lignes rentables et lignes d'aménagement du territoire sont exacerbés par l'arrivée de nouveaux opérateurs ?

SNCF Voyageurs est à l'offensive sur tous les segments de ce marché très compétitif où se rencontrent clientèles professionnelles et de loisirs. Qu'il s'agisse des trains d'équilibre du territoire, dont l'État est l'Autorité Organisatrice de la Mobilité et qui correspondent au produit Intercités, ou de la grande vitesse sur laquelle SNCF Voyageurs propose 2 produits très complémentaires : TGV INOUI et OUIGO.

COVID-19, OUIGO et OUIGO Train Classique avec leurs petits prix attirent de nouveaux clients, loisirs ou professionnels. En attendant l'arrivée des nouvelles générations de matériels, SNCF Voyageurs optimise, industrialise et digitalise sa maintenance pour augmenter la disponibilité de ses rames. Et les résultats sont là : en 2024, à parc de matériel roulant égal, TGV INOUI et OUIGO ont assuré 4% de km de plus qu'en 2023.

est mise en place ; - 50% de pannes en Île-de-France. Autre piste explorée : la fabrication additive, qui associe conception numérique et fabrication rapide de pièces : de 5 à 21 jours contre plusieurs mois pour les procédés conventionnels de type usinage ou fonderie. L'objectif global est ambitieux : atteindre le « 0 panne » d'ici la fin de la décennie.

OUIGO et TGV INOUI pour attirer une clientèle diversifiée
La croissance de SNCF Voyageurs est portée par une politique d'offre très différenciée entre TGV INOUI et OUIGO et des prix qui ont protégé les consommateurs de l'inflation et de la flambée des coûts de l'énergie en 2023 et en 2024. Tendance marquée depuis l'après

Un savoir-faire industriel unique
Nouvelles solutions de maintenance pour les matériels roulants de SNCF Voyageurs, supply chain 4.0, intelligence artificielle, big data... entre maintenance prédictive et télédiagnostic par exemple, les gains mesurés sont significatifs : - 30% du nombre d'engins arrêtés pour maintenance là où la démarche

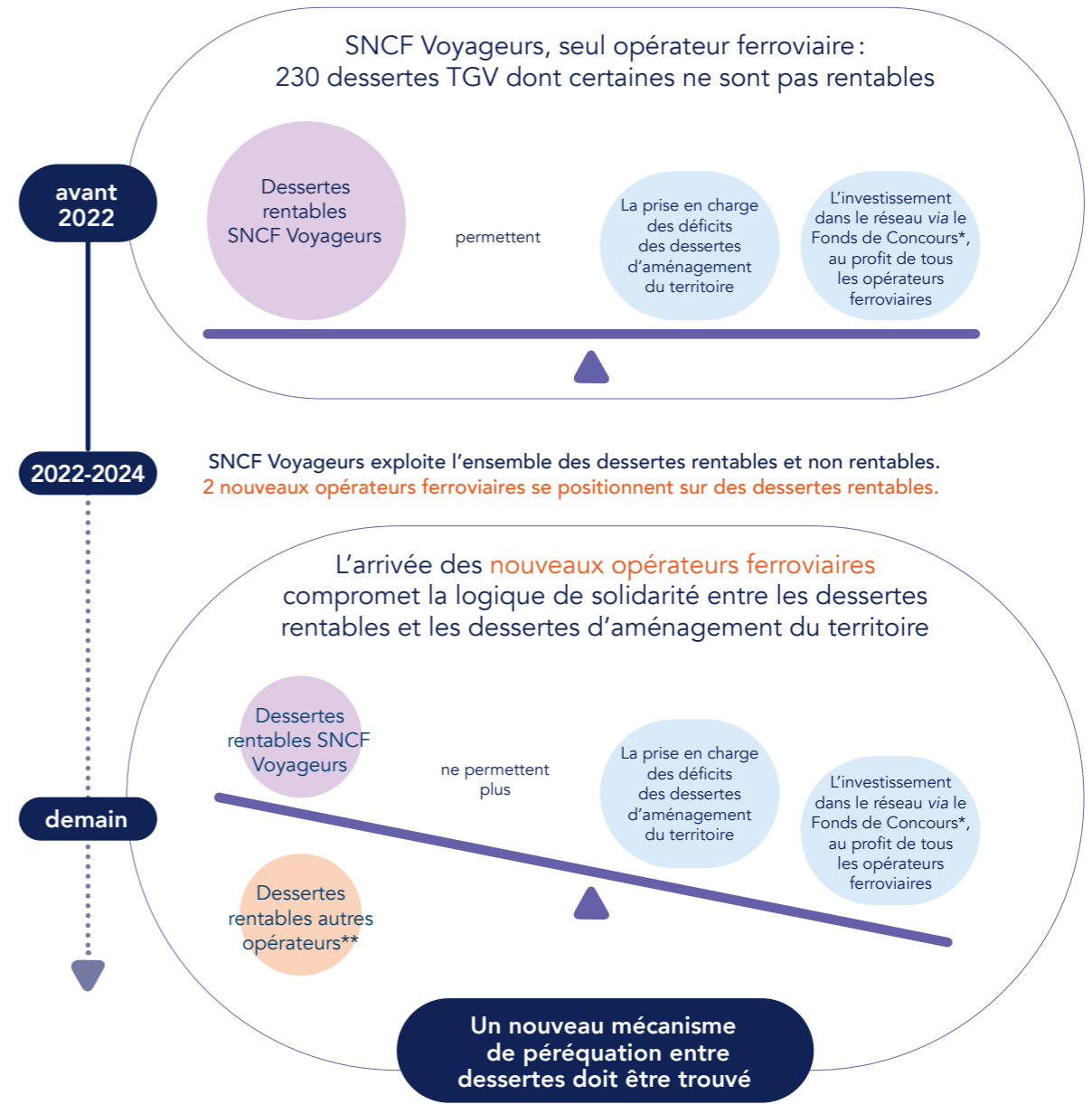


SNCF Voyageurs a remporté le 1^{er} appel d'offres pour les trains d'équilibre du territoire

La croissance des lignes d'équilibre du territoire, exploitées par SNCF Voyageurs sous la marque Intercités pour le compte de l'État, a été favorisée par la relance des trains de nuit. Le ministère de l'Aménagement du Territoire et de la Décentralisation organise peu à peu leur ouverture à la concurrence : SNCF Voyageurs a remporté en janvier 2025 le premier appel d'offres pour Bordeaux-Nantes et Lyon-Nantes. L'exploitation, prévue pour 10 ans, débutera en 2027. Des services également en pleine croissance : 820 000 clients ont été transportés sur Lyon-Nantes en 2023, soit plus de 33% par rapport à 2022.

SNCF Connect, leader du commerce digital en France

SNCF Connect est à la fois le 1^{er} distributeur digital de mobilité et un des 1^{ers} sites de e-commerce en France. En 3 ans, ses visites ont doublé pour atteindre 1,6 milliard de visites en 2024. Cette plateforme unique des mobilités, adossée à des équipes de relation client disponibles 7 jours sur 7 a contribué au développement du mode ferroviaire.



*Voir Fonds de Concours p.10.

**Bien qu'ils s'acquittent de péages, les nouveaux opérateurs ne participent pas à la péréquation entre dessertes ni au financement du réseau via le Fonds de Concours.

Bientôt les matériels roulants du futur

Plus capacitaires, plus économes en énergie, plus connectés, accessibles en totale autonomie, les futurs matériels promettent un haut niveau de service. 115 rames de TGV nouvelle génération, dont 15 pour les relations européennes, commandées par SNCF Voyageurs pour un montant de 4 Mds€, seront déployées durant 10 ans. 28 rames Oxygène remplaceront les trains Corail sur Paris-Clermont-Ferrand et Paris-Orléans-Limoges-Toulouse à partir de 2027, d'autres suivront sur Bordeaux-Marseille.

en savoir +



Transport de voyageurs moyenne et longue distance à l'international

L'international, un puissant levier de croissance

2,2 Mds€

Du nord au sud de l'Europe, la demande ferroviaire ne cesse de croître. Après les résultats records de 2023 au Royaume-Uni et aux Pays-Bas, en passant par l'Allemagne, la Suisse et l'Espagne, **SNCF Voyageurs, champion incontesté de la grande vitesse en Europe, a poursuivi en 2024 sa stratégie de conquête.**



Eurostar a transporté en 2024 près de 20 millions de voyageurs, un chiffre en hausse de 5% par rapport à 2023.

D'autres destinations ont le vent en poupe comme celles de TGV Lyria vers la Suisse. Ces liaisons représentent un tiers du chiffre d'affaires de l'activité TGV-Intercités – 3 Mds€ sur 10 Mds€ – et 22% du trafic. L'objectif est de

le doubler et d'atteindre 30% du trafic d'ici à 2030. Enfin, SNCF Voyageurs espère bien s'implanter à court terme sur le marché de la grande vitesse domestique en Italie avec des liaisons vers Venise et Naples.

Le low price toujours à l'offensive

En Espagne, OUIGO s'apprête à récolter les fruits de ses investissements, avec désormais 15 destinations desservies jusqu'en Andalousie et une hausse de 12% du trafic en 2024, malgré le coup d'arrêt porté par les inondations à Valence. OUIGO Train Classique, avec ses liaisons Paris-Bruxelles lancées en décembre en partenariat avec SNCB, entend également attirer de nouveaux clients vers le train pour compléter la présence de SNCF Voyageurs en Europe du Nord. Pari réussi : 160 000 réservations ont déjà été effectuées. Le taux de remplissage moyen s'affiche à plus de 75%, et dépasse même 80% les week-ends.

Repères

22%
du trafic
aujourd'hui

OBJECTIF
30%
d'ici 2030

poinds du trafic
international par
rapport à l'activité
TGV de
SNCF Voyageurs



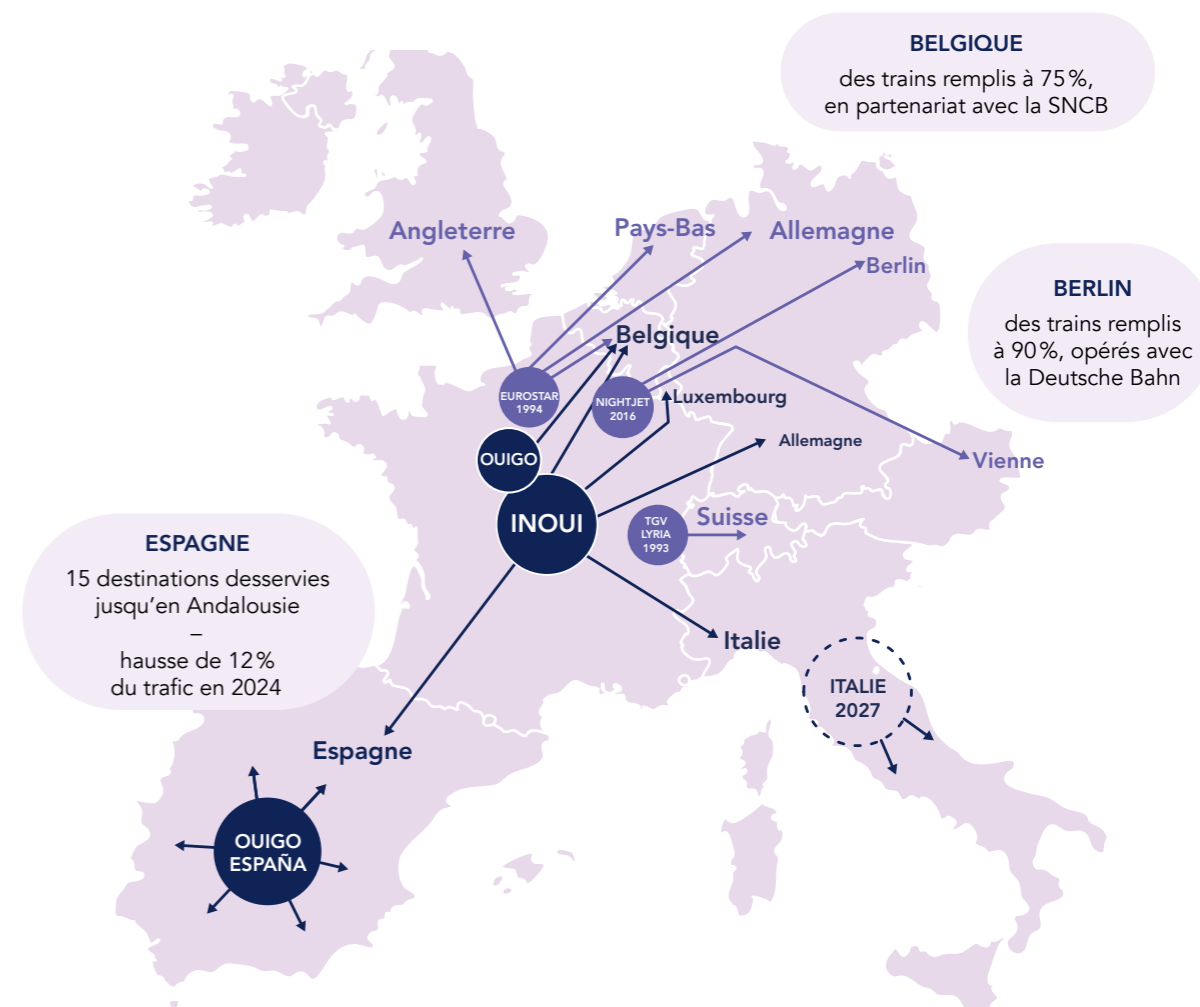
OUIGO España dessert 15 destinations jusqu'en Andalousie et a connu une hausse de 12% de son trafic par rapport à 2023.

Sur le marché le plus dynamique que représente l'Europe du Nord, la demande de ferroviaire progresse en 2024, malgré une concurrence forte de l'aérien sur les relations transmanche. La fusion de Thalys avec Eurostar, combinée à l'ajustement de la politique tarifaire, a fait de 2024 une année porteuse pour le nouveau réseau Eurostar.

Il en va de même pour les relations transfrontalières TGV, y compris en Allemagne, en dépit des travaux liés aux importants efforts de modernisation du réseau. Le succès du lancement du Paris-Berlin opéré avec la Deutsche Bahn, dont les trains sont déjà remplis à près de 90%, en témoigne.

Keolis, poursuite du développement aux États-Unis

Keolis a renforcé sa présence aux États-Unis en 2024, après avoir remporté les contrats des réseaux de bus de Phoenix (Arizona) pour 4 ans et Austin (Texas) pour 5 ans. Ils s'ajoutent au renouvellement du contrat du réseau de bus de Foothill (Californie) et au gain d'une partie du réseau d'Orange County pour la période 2023-2027. Particularité à Foothill : le Groupe exploite une flotte fonctionnant aux énergies alternatives. Ce sera la plus grande flotte à hydrogène du pays. Présent depuis 2010 aux États-Unis, Keolis exploite, en dehors de réseaux de bus, des services de trains de banlieue, des navettes de transport à la demande et de transport de personnes à mobilité réduite pour le compte de 13 Autorités Organisatrices.



Logistique et transport de marchandises

13,1 Mds€

Le ferroviaire, levier pour la décarbonation du transport de marchandises

En Europe, tous modes confondus, le secteur de la logistique et du transport de marchandises représente 26 % des émissions de gaz à effet de serre et reste le seul secteur dont les émissions continuent d'augmenter. La part de marché du fret ferroviaire, mode le plus décarboné, n'y est que de 18 % et la France affiche moins de 10 %, lorsque d'autres États, comme l'Autriche, atteignent les 30 %. L'urgence est là. Bonne nouvelle pour le fret ferroviaire, des aides inédites au secteur ont été décidées par les pouvoirs publics français pour favoriser le report modal vers le fer. 370 M€ de financements publics sont versés chaque année depuis 2021, dont des aides spécifiques au wagon isolé qui passent de 70 M€ par an à 100 M€ en 2025.

2^e
acteur de la
logistique ferroviaire
en Europe

1^{er}
acteur de la
logistique ferroviaire
en France

6x
moins d'énergie
consommée

3x
moins d'externalités
négatives

9x
moins d'émissions
de CO₂

par rapport au transport routier

Rail Logistics Europe : 1,8 Md€ CA 2024



Le transport de marchandises par train s'impose comme une solution écologique de transport sur la longue distance.

Rail Logistics Europe, 6 marques aux expertises complémentaires
Sur ce marché ouvert à la concurrence depuis près de 20 ans, Rail Logistics Europe avec ses 6 sociétés est le spécialiste de la logistique et du transport de marchandises par rail en France et en Europe. Commission de transport internationale, groupage et transport de wagons par lots ou trains entiers, transport combiné et sur autoroutes ferroviaires, maintenance de locomotives... Rail Logistics Europe est le seul groupe à disposer d'une offre aussi variée et intégrée, lui permettant de proposer des solutions personnalisées de bout en bout à ses clients, quels que soient leurs besoins. Ses expertises s'appuient sur un portefeuille d'actifs incomparable, des terminaux aux ateliers de maintenance et sur des ressources mutualisées pour une véritable synergie entre les sociétés qui composent le Groupe.

Du local au global, de la France à l'international

La dimension européenne de Rail Logistics Europe et sa présence sur les corridors stratégiques se conjuguent avec une desserte fine des territoires, via son offre de wagons isolés. Des embranchements particuliers jusqu'aux hubs internationaux que constituent les grands ports maritimes, ses sociétés irriguent tous les territoires et soutiennent le tissu industriel. Rail Logistics Europe est également en première ligne dans la décarbonation du transport de marchandises en Europe, accélérateur de report modal. Des solutions qui ont permis d'éviter en 2024 1,7 M de tonnes de CO₂ dans les chaînes d'approvisionnement des chargeurs et environ 900 M€ d'externalités négatives par rapport à la route.

Fret SNCF, à qui ont succédé Hexafret et Technis en 2025, a dû se séparer de 23 flux de trains entiers

Le schéma de discontinuité, imposé par la Commission européenne à l'État français a contraint Fret SNCF à se séparer de 23 flux de trains entiers au profit de la concurrence au premier semestre 2024. Ces 23 flux représentaient 30% du trafic en tonnes-km, 20% du chiffre d'affaires et 10% du personnel. Dans la lignée de la stratégie décidée et déployée depuis 2020 avec la mise en place de la gestion capacitaire, la nouvelle entreprise de fret ferroviaire, Hexafret, se concentre sur la performance de son plan de transport mutualisé et son offre commerciale qui lui permet de répondre à l'ensemble des besoins clients.



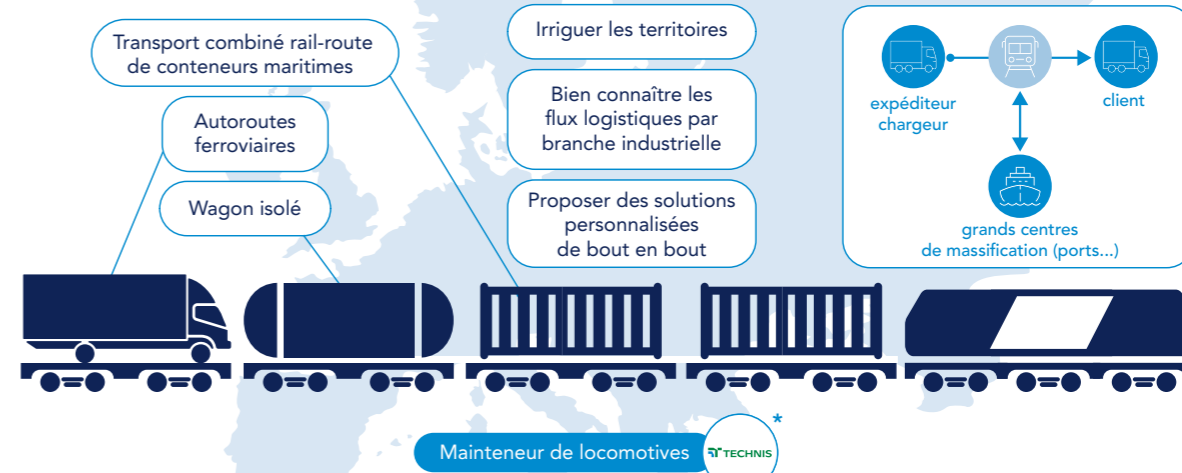
Proposer une offre adaptée à tous les chargeurs

Opérateur de transport combiné
Naviland Cargo, VITA

Opérateur ferroviaire
Hexafret, CAPTRAIN

Gestion du premier et du dernier km

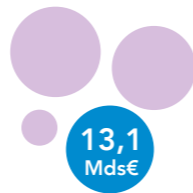
Commissionnaire de transport ferroviaire
FORWARDS



*Création le 31 décembre 2024.

Pour en savoir plus sur Rail Logistics Europe [cliquez ici](#)

Logistique et transport de marchandises



GEODIS, le logisticien international du groupe SNCF

Les crises des dernières années ont profondément perturbé les chaînes d’approvisionnement. Face à cette conjoncture, GEODIS confirme la pertinence de son modèle diversifié et équilibré entre ses 4 grands métiers : **commission de transport international, entrepôts logistiques** dans le monde entier, **réseau routier européen, distribution et transport express** sur le dernier kilomètre dans des pays cœurs.



En dépit d’un contexte marqué par une baisse globale des volumes, l’activité de GEODIS a fait preuve de résilience et de robustesse, avec un chiffre d’affaires stable en 2024 par rapport à 2023, grâce à une présence équilibrée sur l’ensemble des marchés de la logistique et à un savoir-faire reconnu dans des secteurs qui requièrent des compétences très spécifiques, à l’image du secteur pharmaceutique. GEODIS a su faire progresser ses marges en investissant dans la transformation des outils et process de ses lignes métiers. 3,5% de son chiffre d’affaires 2024 ont été notamment investis dans les nouvelles technologies (data, cybersécurité...). L’enjeu ? Se mettre en capacité d’absorber de nouveaux volumes d’affaires et gagner en productivité tout en maintenant la qualité de service. Un objectif qui semble atteint avec un taux de recommandation client vis-à-vis de GEODIS qui a atteint 36 points en 2024. En France, l’activité est aussi portée par la qualité de son réseau à l’image du nouveau hub logistique qui vient d’ouvrir ses portes dans le sud de l’Île-de-France à la jonction des grandes routes européennes, à 30 min de l’aéroport d’Orly et à 40 min de Paris. Grâce à son positionnement géographique et stratégique, GEODIS accompagne ses clients dans leur développement local et national et participe ainsi à dynamiser le tissu industriel et l’emploi dans les territoires.

La meilleure tournée possible grâce à l’intelligence artificielle

Après avoir développé une plateforme de data intégrant l’historique de toutes les données de l’entreprise, opérationnelles, financières, commerciales... croisées avec des données macroéconomiques et contextuelles, GEODIS utilise des algorithmes de machine learning et des jumeaux numériques pour optimiser toute sa chaîne de production. Objectif ? Prendre les bonnes décisions et s’adapter rapidement aux aléas des flux logistiques, afin de donner à ses clients l’information pertinente dont ils ont besoin. L’utilisation de l’IA permet ainsi d’optimiser le chargement des camions et leurs circuits de distribution et de calculer la meilleure tournée possible dans un souci de décarbonation.



Franck Branjauneau
Responsable Transport et SI Supply du **groupe Rexel** en France. Rexel, n°1 français et n°2 mondial de la distribution de produits et services pour les professionnels du secteur de l’énergie, a un contrat national avec GEODIS depuis plus de 20 ans.



Nos émissions de CO₂ en baisse grâce aux choix volontaristes de GEODIS

GEODIS opère nos transports sur le « dernier km ». De colis de 500g à des palettes représentant une tonne de marchandises, en messagerie comme en express, tout est organisé pour que toute commande passée le jour J jusqu’à 18h soit livrée chez notre client le lendemain. Sur le dernier km, GEODIS a fait des choix très volontaristes en investissant dans des véhicules électriques ou à carburant alternative au fur et à mesure des renouvellements de flotte. Les résultats sont là. Depuis 2019, sur ce segment, nous avons baissé nos émissions de 20% et nous visons 50% d’ici 2035. GEODIS nous communique toutes les données pour que nous puissions faire apparaître sur la facture de notre client le bilan carbone de la livraison. C’est un vrai plus.

[lire la suite](#)



GEODIS



Le plus multimodal des logisticiens



Pour en savoir plus sur Geodis [cliquez ici](#)



Les chiffres qui disent le groupe SNCF

Sauf mention contraire, les données communiquées sont celles de l'année 2024

Clients



Voyageurs quotidiens transportés par des opérateurs du groupe SNCF en France et à l'international: **près de 15 millions.**

Autorités Organisatrices de la Mobilité clientes de SNCF Voyageurs et Keolis dans le monde: **320.**

Clients de SNCF Réseau: **72** entreprises ferroviaires voyageurs et fret, opérateurs de transport dont chargeurs et industriels.

Clients SNCF Connect : **16,5 millions** en 2024 (+ 6% vs 2023), 1,55 milliard de visites sur le site et l'appli (+ 15% vs 2023). Le nombre de visites de SNCF Connect a doublé en 3 ans.

Cartes Avantage, cartes commerciales ouvrant à des réductions vendues par SNCF Voyageurs: **5 millions.**

Politique commerciale: **1 billet grande vitesse sur 2** vendu à moins de 44€, y compris OUIGO. **4 billets sur 5** à prix modérés (cartes commerciales, OUIGO, promotions...).

Grande vitesse en France et en Europe: 163 millions de passagers, un chiffre en hausse de 4% par rapport à 2023 et de 14% depuis 2019.

TGV (SNCF Voyageurs): plus de **126 millions de passagers** transportés en France, un chiffre en hausse de 3,5% par rapport à 2023.

Presque
200 ans
d'histoire

1827 La première ligne de chemin de fer est inaugurée. Elle transporte le charbon des mines de Saint-Étienne à la Loire dans des wagons tirés par des chevaux. Il faut attendre 1837 pour assister à l'inauguration de la première ligne dédiée aux voyageurs, entre Paris et Le Pecq.

1938 Le 1^{er} janvier, les 5 grandes compagnies privées du pays rejoignent le Réseau de l'État, donnant ainsi naissance à la Société nationale des chemins de fer français (SNCF) qui réunit 515 000 cheminots. Le réseau compte 42 700 km de voies.

Intercités (SNCF Voyageurs): 12 millions de voyageurs par an, un chiffre en hausse de 8 % par rapport à 2023.

TER (SNCF Voyageurs): 430 millions de voyageurs en 2024, un chiffre en hausse de **10 %** par rapport à 2023.

Transilien (SNCF Voyageurs): 3,3 millions de passagers par jour, soit 70 % des clients SNCF qui circulent sur 2 % du territoire et 10 % du réseau (3 700 km).

SNCF Gares & Connexions: 10 millions de visiteurs/jour, dont 6,6 en Île-de-France.

Keolis: 3,3 milliards de voyages (France et international) par an dont **1,7 milliard en France**. Keolis est le n°1 du transport à la demande en France avec 77 réseaux qui proposent un ou plusieurs services.

GEODIS: 91 000 clients chargeurs en France et dans le monde.

Rail Logistics Europe compte en Europe environ **450 clients industriels** dans les secteurs de l'industrie agro-alimentaire, de la chimie, des produits pétroliers, de la sidérurgie, des produits de grande consommation, du BTP, de l'armée ou encore du nucléaire. Les tonnes-km transportées par Rail Logistics Europe consomment **6 fois moins d'énergie**, émettent **9 fois moins de CO₂** et **8 fois moins de particules nocives** que si elles étaient transportées par la route.

International

Rail Logistics Europe est présent dans **10 pays d'Europe** et est en mesure de servir ses clients dans toute l'Europe et même au-delà grâce à Forwardis, sa filiale commissionnaire de transport.

Eurostar: près de **20 millions de passagers** transportés. Un chiffre en hausse de 5 % par rapport à 2023.

OUIGO España: hausse de **12 %** du trafic en 2024. **15 destinations** proposées.

Keolis: réalise **46 % de son chiffre d'affaires à l'international**, soit respectivement 3,8 Mds€ (dont EFFIA) en France et 3,5 Mds€ à l'international. **3,3 milliards de voyages** dans le monde en 2024. Présent dans **13 pays** : Australie, Belgique, Canada, Chine, Danemark, Dubai, États-Unis, France, Inde, Pays-Bas, Royaume-Uni, Qatar, Suède. Keolis est le premier opérateur mondial de tramway avec 750 km exploités et le leader du métro automatique avec 564 km. Il opère **13 modes de transports**, dont 24 000 bus et cars dans le monde, 44 000 vélos en France.

GEODIS: présent dans **70 pays avec près de 1 000 sites et 11 millions de m² d'entrepôts**, son réseau couvre 170 pays. GEODIS se classe dans le TOP 5 mondial de son secteur et compte **91 000 clients** dans le monde.

Autoroutes ferroviaires: services de transport de semi-remorques et caisses mobiles par le train sur longues distances. VIIA, filiale de Rail Logistics Europe, transporte

100 000 unités par an. 10 terminaux desservis, 8 lignes dont 4 en partenariat avec d'autres opérateurs ferroviaires européens. Avec 1 400 km, VIIA Britanica est la plus longue ligne d'Europe.

AREP: filiale de SNCF Gares & Connexions, travaille en France et à l'international, en particulier en Europe, en Chine et au Vietnam, où elle est implantée avec plus de **500 projets actifs** chaque année en conception, ingénierie et conseil.

Actifs

Infrastructure ferroviaire: 28 000 km de lignes, dont 2 800 km de lignes à grande vitesse et 9 100 km de lignes de desserte fine du territoire français. **120 000 ouvrages d'art**, dont **28 000 ponts ferroviaires**, **10 000 ponts routiers** et **1 500 tunnels**. La France possède le deuxième plus grand réseau ferré d'Europe, en kilomètres.

Foncier: 2^e propriétaire foncier en France après l'État, avec **12 millions de mètres carrés** de bâti et 100 000 hectares de terrains en comptant les emprises du réseau ferré national.

GEODIS compte une flotte de **4 430 camions**, **11 millions de m² d'entrepôts** et de surfaces opérationnelles et **303 plateformes logistiques dans le monde** dont 70 dans 15 pays européens.

Fibre optique: 20 000 km.

Antennes GSM pour la transmission de données: **2 000**.

Gares: 3 000, 180 000 m² de surfaces commerciales en gare.

Capacité d'une rame TGV Duplex: 516 places.

Accessibilité des gares: 75 % sont accessibles.

Places de stationnement vélos: 48 500.

Matériels roulants ferroviaires: SNCF Voyageurs maintient et rénove **17 000 matériels roulants** dans 35 technicentres. **Rail Logistics Europe** compte environ **1 000 locomotives** dans l'ensemble de ses filiales.

Humain

Emploi

Effectifs du Groupe: 290 000, dont 217 000 en France
SNCF Réseau: 57 000 ;
SNCF Voyageurs: 82 000 ;
SNCF Gares & Connexions: 6 000 ;
Rail Logistics Europe: 9 500 ;
GEODIS: 50 000 ;
Keolis: 70 000.

Le groupe SNCF est l'un des **premiers employeurs** de France.

Nombre de métiers pratiqués: 150.

Nouvelles recrues: 27 700, dont **18 500 CDI** en France en 2024.

Alternants: 8 200 en France (activités ferroviaires).

Emplois indirects estimés en France*: 265 000 grâce à 16 Mds€ d'achats des entreprises ferroviaires auprès d'entreprises françaises à 97 %.

Formation professionnelle*

Investissement: 650 M€, soit près de 9 % de la masse salariale (activités ferroviaires).

Personnels ferroviaires formés en 2024: 100%, pour un total de 5,5 millions d'heures.

Mixité*

Femmes dans l'encadrement ferroviaire: près de 30 % en 2024.

Réseau SNCF Mixité: 13 300 membres (+10 % vs 2023). C'est le plus grand réseau professionnel français dédié à l'égalité femmes-hommes.

Fondation SNCF

Collaborateurs du Groupe engagés dans le mécénat de compétences: 2 100 salariés volontaires dans 160 associations.

La Fondation a apporté son soutien à près de **600 associations** dans toute la France.

Exploitation

Chantiers ferroviaires majeurs réalisés en 2024 sur le réseau ferré: **1 600**.

Trains de voyageurs circulant par jour en France: **15 000**.

Exploitation de lignes par TER: 8 200.

Trains circulant quotidiennement avec Transilien SNCF Voyageurs: 6 000 sur 18 lignes (5 lignes de RER, 9 lignes de trains et 4 lignes de tram-train). Transilien SNCF Voyageurs exploite pour Île-de-France Mobilités le 2^e réseau ferroviaire de mass transit le plus fréquenté au monde après Tokyo.

Les 6 gares les plus fréquentées de France (fréquentation annuelle): Paris-Gare du Nord: 291 millions; Paris-Gare de Lyon: 141 millions; Paris Saint-Lazare: 138 millions; Paris Montparnasse: 81 millions; Lyon Part-Dieu: 53 millions; Paris-Est: 50 millions.

Personnes à mobilité réduite: plus d'**1 million** de prestations d'assistance fournies par SNCF Gares & Connexions.

Sécurité et sûreté**
10 000 intrusions sur les voies ferrées observées en moyenne chaque année ; **11 034 atteintes physiques** envers les clients et agents SNCF et vols simples contre les clients ; **20 364 actes de malveillance** contre les biens et le patrimoine ; **304 016 actes d'incivilités et infractions** à la législation ; **3 200 agents de la police ferroviaire (SUGE)** en 2024.

*périmètre des 5 SA ferroviaires
 ** Chiffres 2023

1940 La convention d'armistice du 22 juin place l'entreprise sous l'autorité de l'armée allemande. Tragiquement, entre 1942 et 1944, la SNCF sera impliquée dans la Shoah en tractant 79 convois jusqu'à la frontière allemande. À la fin de la guerre, le réseau ferré est aux 3/4 détruit ou endommagé, 10 000 cheminots ont perdu la vie, dont près d'un quart assassinés pour faits de résistance.

1981 Inauguration de la première ligne à grande vitesse (LGV) Paris-Lyon avec ses fameux TGV orange. Le début d'un vaste réseau: suivront les LGV vers l'Atlantique (1989), Lille (1993), Londres (1994), Bruxelles (1996), Marseille (2001), Strasbourg (2007), Bordeaux et Rennes (2017).

1983 Avec 500 km de lignes, Keolis est leader mondial du métro automatique sans conducteur. Keolis est pionnier de ce mode de transport, depuis l'inauguration en 1983 à Lille de la première ligne sans conducteur de l'histoire en Europe.

1987 Lancement de la marque Transport Express Régional (TER). Depuis 1984, les Régions passent avec le groupe SNCF des conventions pour améliorer les services et renouveler le matériel régional. Depuis le 1^{er} janvier 2002, les Régions sont les Autorités Organisatrices des transports d'intérêt régional.

1995 À la suite des grèves contre la réforme des retraites, l'entreprise met en place les « gilets rouges » de « SNCF Assistance ». Désormais, les jours de grands départs, des salariés volontaires accueillent et orientent les voyageurs.

Régularité

Transilien (SNCF Voyageurs): **91,2%**.

TER (SNCF Voyageurs): **91,6%** meilleur résultat depuis 12 ans.

TGV (SNCF Voyageurs): **79,6%**.

Intercités (SNCF Voyageurs): **75,6%**.

Logistique et transport de marchandises par GEODIS

Mode aérien: **294 000 tonnes** en 2024.

Mode maritime: **787 000** (containers équivalent vingt pieds export) en 2024.

Plateformes logistiques dans le monde en 2024: **303**.

Plateformes logistiques dans 15 pays européens: **70**.

Tournées par jour en 2024 pour la livraison bas carbone en milieu urbain dense: **600** en France.

Colis par an en 2024: **190 millions**.

Logistique et transport de marchandises par Rail Logistics Europe

31 Mds de tonnes-km transportées en Europe. **250 000 tonnes de marchandises** acheminées chaque jour sur le réseau national.

Empreinte environnementale

Énergie

Énergie consommée annuellement en France: **17,3 TWh**, dont **9,9 TWh** pour la traction ferroviaire.

Énergie consommée à la tonne transportée sur rail par rapport à la route: **6 fois moins**.

Énergie renouvelable: signature de **2 contrats** d'achat long terme (PPA).

Photovoltaïque: SNCF Renouvelables a l'objectif de couvrir **15 à 20% des consommations d'électricité du Groupe d'ici 2035**.

Économie circulaire

Rails recyclés: **96%**.

Rails réemployés: **4%**.

Tenues d'agents SNCF au contact des clients collectées pour être recyclées: **23 000 tonnes**.

Matériels roulants: **960 caisses** valorisées représentant **55 000 tonnes** de matériaux.

10 100 pièces récupérées pour le réemploi: **17,3 M€** d'économies engendrées en 2024.

Carbone

Émissions de gaz à effet de serre en France: **1,4 Mt CO₂** (- 8% par rapport à 2022). En 2024, stabilisation par rapport à 2023, malgré une activité en croissance.

Objectifs de décarbonation groupe SNCF GES/Objectifs 2030 (vs 2015): **-30%** (scopes 1 et 2) pour les activités de transport, **-50%** pour les bâtiments. **Trajectoire de décarbonation** du Groupe (horizon 2030) déjà réalisée: près de **50%**.

Objectifs de décarbonation GEODIS **-42%** de GES (scopes 1 et 2/flotte et bâtiments) et **-30%** (scope 3/intensité carbone du transport sous-traité) d'ici 2030 (vs 2022).

Prélèvements d'eau/objectifs **-10%** d'ici 2025 et **-25%** d'ici 2035.

Achats des entreprises ferroviaires: **16 Mds€** en France, dont 97% auprès d'entreprises françaises.

Objectifs achats solidaires du Groupe: **100 M€** auprès du secteur de l'Économie Sociale et Solidaire (ESS) en 2030.

Financements obligataires levés: **1,6 Md€** en 2024 au format Green Bond.

Recherche et innovation

«Réseau Synapses», **604 experts scientifiques et techniques** font vivre la recherche et l'innovation au sein de 6 clusters: Énergie, Développement durable, Sécurité Système, Maintenance, Optimisation des Ressources et Exploitation, Services & Expériences de Mobilité.

Doctorants: **53**.

Partenariats académiques majeurs: **10**.

Brevets en vigueur: **plus de 1 000**.

Brevets déposés en 2024: **35**.

Pour accélérer le développement de technologies et de solutions qui soutiendront l'espace ferroviaire européen unique, l'Union européenne et les membres privés contribuent à parts égales à **Europe's Rail** à hauteur de **600 M€,** portant ainsi le budget total à **1,2 Md€** pour la période 2021-2030.

Le TGV nouvelle génération promet de **réduire de 20% la consommation d'énergie** et d'améliorer le bilan carbone de 37% par rapport aux rames actuelles. 97% des composants du futur TGV sont recyclables.

Présence médiatique du groupe SNCF

Réseaux sociaux: **512 600** abonnés X, LinkedIn et Instagram.

Avec **106 000 retombées médiatiques** en 2024 (8833 par mois), le groupe SNCF est le plus médiatisé de France. Le calcul de l'exposition médiatique montre que la présence du Groupe dans les médias français est 2,5 fois supérieure à la deuxième entreprise du classement et 4,5 fois supérieure à celle de la deuxième entreprise du secteur des transports.

Notations par les agences

Notations financières

En juin 2024, l'agence S&P a relevé la notation intrinsèque du groupe SNCF de «bbb-» à «bbb», prenant acte de l'amélioration de la trajectoire financière du Groupe.

En février 2025, dans le prolongement de l'abaissement de la note de la France de «AA- surveillance stable» à «AA- surveillance négative», l'agence a dégradé la note du groupe SNCF de «A+ surveillance stable» à «A+ surveillance négative» tout en maintenant la note intrinsèque à bbb.

Par ailleurs, en décembre 2024, suite au changement de notation de l'État Français, l'agence Moody's a abaissé la notation du groupe SNCF de «Aa3 surveillance négative» à «A1 surveillance stable» tout en maintenant la notation intrinsèque de SNCF SA à a3.

Enfin, en mars 2025, l'agence Fitch a maintenu sa notation et sa perspective à «AA- surveillance négative» pour le groupe SNCF.

Notations RSE

Note attribuée par l'agence EcoVadis au groupe SNCF: **85/100** (+3 points par rapport à 2023).

Le Groupe est dans le **Top 1%** des entreprises évaluées par EcoVadis pour la performance RSE.

Le CDP (Carbon Disclosure Project) maintient à **B la note du groupe SNCF**, pour son engagement à réduire ses émissions de gaz à effet de serre et à gérer les conséquences du changement climatique sur ses activités (environ 600 investisseurs évaluent les politiques climatiques des entreprises, par rapport à la trajectoire de +1,5 °C fixée lors de l'Accord de Paris).

1999 Le groupe SNCF devient actionnaire de référence de Via-GTI, qui fusionne en 2001 avec Cariane pour constituer Keolis. Le Groupe monte à 70% du capital de Keolis en 2012.

2001 Le groupe SNCF met en ligne ce qui va devenir le premier site de e-commerce en France: Voyages-sncf.com, qui deviendra Oui SNCF puis SNCF Connect le 25 janvier 2022.

2008 Le groupe SNCF lance sa première OPA pour acquérir l'intégralité de GEODIS, dont elle détenait 42,37% des parts.

2013 Lancement de OUIGO, une offre inédite de TGV à petits prix qui démocratise la grande vitesse et connaît un succès immédiat. En 2022, OUIGO Train Classique étend l'offre de voyage ferroviaire à moindre coût.

2020 Nouvelle organisation du groupe SNCF, composé de 7 sociétés anonymes. Toutes les lignes à grande vitesse sont ouvertes à la concurrence.

2021 Arrivée de Trenitalia France sur le réseau ferroviaire français. Il sera suivi par la Renfe en juillet 2023.

2023 GEODIS intègre le TOP 5 mondial des logisticiens. Création de SNCF Renouvelables: le Groupe devient producteur d'énergie renouvelable.

2024 Hexafret et Technis succèdent à Fret SNCF au sein de Rail Logistics Europe. Poursuite de l'ouverture à la concurrence avec 4 lots sur 7 attribués à SNCF Voyageurs soit plus de 80% des circulations TER mises en concurrence.

Indicateurs financiers clés 2024

Données consolidées IFRS en M€	2024	2023
Chiffre d'affaires	43 354	41 760
Vs 2023 (à périmètre et change constants)	+ 3,5%	
à périmètre, change et méthode comptable comparables	+4,8%	
EBITDA	6 955	6 435
En % du CA	16,0%	15,4%
Résultat net part du Groupe	1 557	1 310
Investissements tous financements confondus	-10 813	-10 564
Dont investissements nets (financés en propre)	- 3 218	-3 549
Financement SNCF dont le Fonds de Concours (1,7 Md€ en 2024)	- 4 928	-4 701
Cash-flow libre groupe SNCF	1 608	2 523
Dette Nette groupe SNCF	24 780	24 199
Endettement Net / EBITDA	x 3,6	x 3,8

En M€	Chiffre d'affaires	EBITDA	EBITDA / CA
SNCF Réseau	7 973	2 128	26,7%
Vs 2023 (P&CC)	+5,6%		
SNCF Gares & Connexions	2 004	466	23,2%
Vs 2023 (P&CC)	+8,0%		
SNCF Voyageurs	20 295	2 455	12,1%
Vs 2023 (P&CC)	+5,8%		
Keolis	7 664	550	7,2%
Vs 2023 (P&CC)	+9,6%		
Rail Logistics Europe	1 843	211	11,4%
Vs 2023 (P&CC)	+7,9%		
GEODIS	11 252	1 203	10,7%
Vs 2023 (P&CC)	-4,2%		
(P, C & méthode comptable comparables)	+0,3%		
Autres et soustraction inter-activités	-7 676	-57	
Total	43 354	6 955	16,0%

P&CC: Variation à périmètre et change constants

Indicateurs de durabilité (RSE) clés 2024

	2024	2023
Augmenter l'impact positif sur la société et dans les territoires		
Volume d'achats des entreprises ferroviaires	16,0 Mds€	15,8 Mds€
dont part auprès d'entreprises françaises	97%	97%
Effectifs du Groupe	290 000	283 000
dont en France	217 000	212 000
Recrutements en France	27 700	25 300
dont CDI	18 500	17 300
Mixité: part féminine dans les recrutements des activités ferroviaires	23,1%	21,5%
Emplois indirects estimés en France	265 000	250 000
Réduire l'empreinte environnementale		
Émissions de gaz à effet de serre (scopes 1 et 2) en France	1,4 Mt CO ₂ e	1,4 Mt CO ₂ e
Variation vs année de référence 2015	-15,1%	



Groupe SNCF - 2, place aux Etoiles – 93212 LA PLAINE ST DENIS | Direction de la publication : Stéphanie Rismont | direction de projet: Axel Bavière - Guillaume Leborgne | Infographies et datavisualisations: Marlène Dorgny | Photographie de couverture: Olivier Foulon | Illustrations (portraits): Jeanne Le Ruz | Crédits photos: Yann Audic - @Groupe SNCF – Guillaume Blanchon - David Cabrera/ Eurostar - Sylvain Cambon - Clément Chapillon - Antoine Doyen - Olivier Foulon - Nicolas Fremiot - Sébastien Godefroy - Aymeric Guillonnet - Bernard Lachaud - Patrick Lazic - Sébastien Millier - Farshid Momayez - Caroline Pollet - Christophe Urbain - Louise Vantilcke / Agence communication digitale e.SNCF Solutions médiathèques AREP, EOLE, SNCF, Direction de projet EOLE - SNCF Réseau, SNCF Voyageurs, SNCF Gares & Connexions, GEODIS, Keolis, OUIGO – Ricard, DR - Unsplash - iStock | Illustration AREP | Rédaction : Céline Thiery | Conception et réalisation: Belleville | Impression: Courand & associés | avril 2025