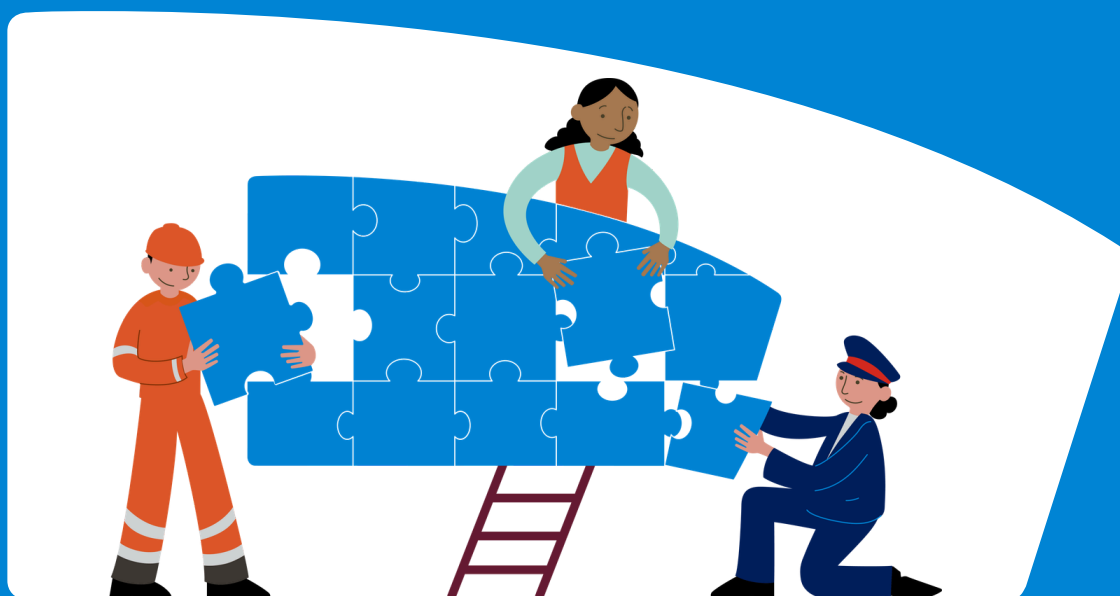


# Bilan 2025

## Direction Éthique Groupe



Faits marquants

# Sommaire



---

**01** Notre Raison d'être

Gouvernance & activités **02**

---

**03** Nos valeurs et principes

Animer, rencontrer et sensibiliser **04**

---

**05** Diffuser des bonnes pratiques

Piloter le dispositif d'alertes Éthique **06**

---

**07** Recueillir et traiter les alertes

Rassurer et protéger, notre rôle de conseil **08**

---

**09** Adopter l'IA de façon éthique

Bien-vivre ensemble au sein du groupe **10**

---

# 01 Notre Raison d'être

La Direction Éthique Groupe préserve et protège les intérêts du groupe SNCF et de ses salariés.



Elle définit la **politique Éthique** et la déploie par des **actions de sensibilisation**, de **formation en présentiel ou par des e-learning**, ainsi que par la publication de documents référentiels de déclinaison et de communications sur son site intranet et sur l'application numérique « MyEtic ».



Elle **pilote le dispositif d'alertes Éthique** aux bornes du groupe SNCF, **réalise des enquêtes éthiques** et définit le cadre des enquêtes internes.



Elle contribue également au **programme de conformité à la loi Sapin 2** (pilier code de conduite anticorruption, dont les thématiques cadeaux & invitations et conflits d'intérêts ; pilier dispositif d'alertes) et enfin aux publications extra-financières (cf. rapport de durabilité et plan de vigilance).



Elle assure le **pilotage ainsi que l'animation** d'un réseau d'une centaine de Référents Éthique, du réseau des Référents Alerte et celui des Correspondants Éthique IA.



Elle apporte **conseil et appui** sur tous les sujets éthiques du Groupe tant aux salariés qu'aux managers, acteurs RH, acteurs Éthique, etc...



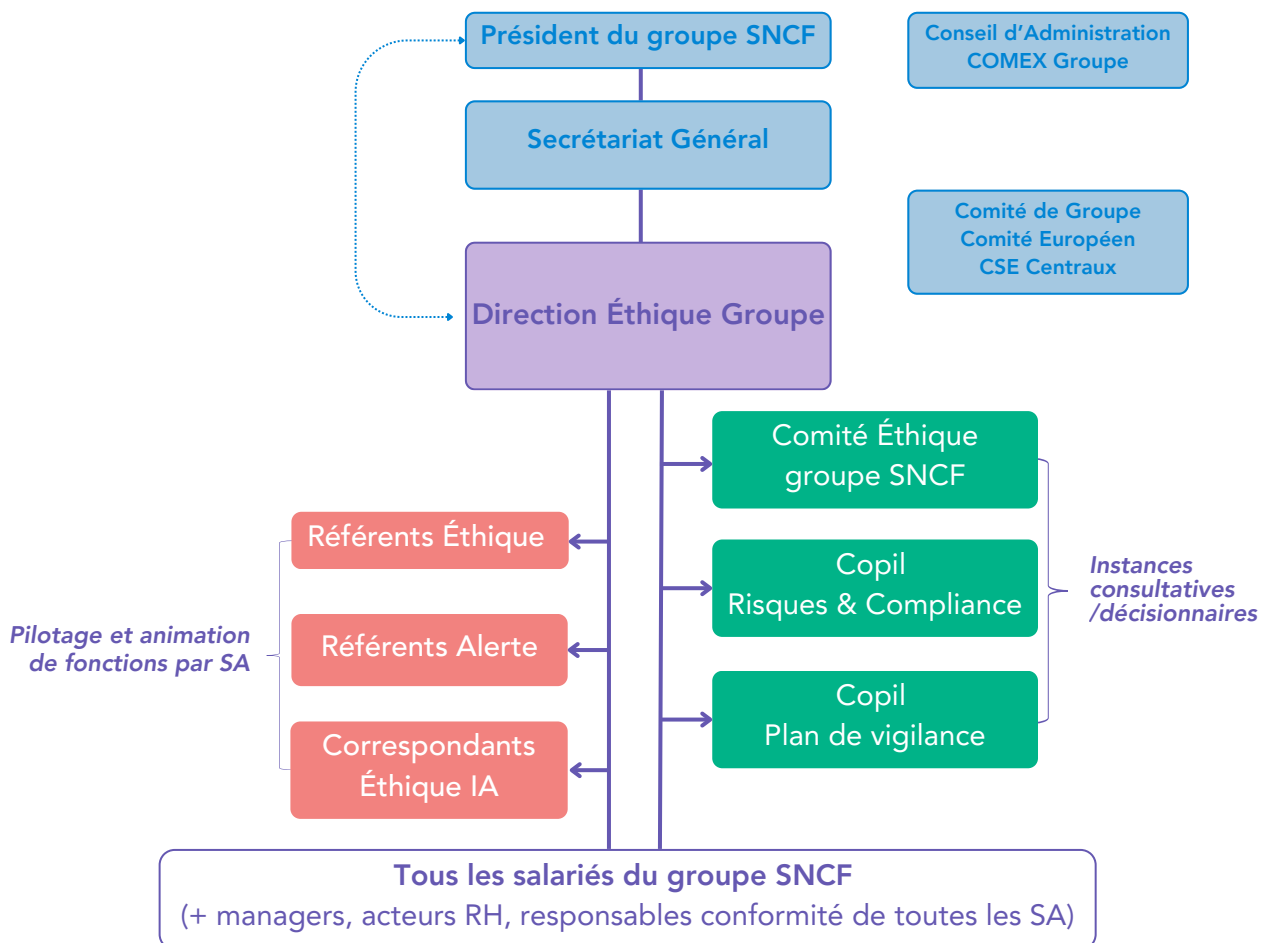
Elle **organise enfin des conférences** autour des thématiques Éthique importantes pour le Groupe.

# Gouvernance et activités 02

Rattachée au Secrétariat Général depuis 2026, la Direction de l'Éthique Groupe (DEG) a une délégation de pouvoirs exclusive et permanente du Président du groupe SNCF pour assurer ses missions en toute indépendance, et avec objectivité.

La DEG, constituée d'une équipe d'une dizaine de personnes, réalise également des interventions externes : elle partage des bonnes pratiques qui renforcent les valeurs de la SNCF sur le plan Éthique, et la positionne ainsi comme un acteur de référence.

## Organigramme de la Direction Éthique Groupe SNCF au sein de la Holding



**Le Directeur de l'Éthique Groupe SNCF assure également différents rôles :**

- Co-président du Comité Conformité & Déontologie internationale du MEDEF
- Membre de la Commission de déontologie du système de transport ferroviaire

L'organisation a évolué suite au changement de présidence, et la mise en place d'un Secrétariat Général. En 2025, la DEG était rattachée à la DRH Groupe.

## 03 Nos valeurs et principes

Nos cinq valeurs éthiques définissent le cadre de travail que nous souhaitons instaurer, tant en interne qu'avec nos parties prenantes externes (clients, fournisseurs, partenaires et société civile). Partagées par l'ensemble des collaborateurs du groupe SNCF, elles servent de référence à nos comportements et orientent nos actions au sein du collectif.

01

Intégrité

02

Courage

03

Responsabilité

04

Confiance

05

Respect

Au quotidien, ces cinq valeurs éthiques sont déclinées au travers de onze principes d'action, véritables repères développés au sein de la Charte Éthique Groupe :

- ▶ Protéger le capital humain du Groupe,
- ▶ Prévenir et lutter contre la corruption et le trafic d'influence,
- ▶ Lutter contre la fraude,
- ▶ Respecter le droit de la concurrence,
- ▶ Éviter les conflits d'intérêts,
- ▶ Protéger les informations personnelles et les données confidentielles,
- ▶ Gérer et utiliser de manière rigoureuse les fonds et le patrimoine de la SNCF,
- ▶ Réduire notre empreinte environnementale,
- ▶ Être un groupe citoyen responsable et solidaire,
- ▶ S'assurer que nos prestataires fournisseurs et partenaires appliquent des standards éthiques équivalents,
- ▶ Assumer des devoirs spécifiques liés aux missions de service public (respecter les principes de laïcité et neutralité en France, l'égalité de traitement, loyauté et réserve).



Au quotidien, trois réflexes guident notre intégrité : **agir avec discernement** pour évaluer nos décisions, **demander conseil** pour lever tout doute en s'appuyant sur des personnes compétentes, et **alerter** pour signaler tout manquement.

# Animer, rencontrer et sensibiliser 04

La DEG pilote et anime le Réseau des Référents Éthique créé en 2012.  
En 2025, le réseau comprend environ **100 Référents répartis au sein du Groupe**.

**21 nouveaux Référents Éthique ont été désignés en 2025**, dont 7 pour couvrir de nouveaux périmètres ou les renforcer. Les Référents Éthique constituent des acteurs de proximité indispensables auprès de tous les collaborateurs. Ils sont acteurs de la démarche Éthique auprès de leurs entités et de leurs filiales. À ce titre, la Direction de l'Éthique pilote le réseau à travers différentes actions :

FORMATION

La DEG a augmenté sensiblement le nombre de sessions de formations à destination des Référents Éthique sur la gestion des alertes et la conduite d'enquêtes internes en 2025. Elle a également continué d'enrichir la boîte à outils mise à leur disposition dans le SharePoint dédié.

ANIMATION

La DEG a réuni régulièrement le réseau des Référents pour partager des sujets d'actualité, les pratiques d'autres entreprises leaders sur leur marché et co-construire leur feuille de route.

COOPERATION

La DEG a poursuivi sa démarche en faveur du partage des réalisations et des bonnes pratiques éthiques entre pairs.



## Focus sur l'Ethics Day 2025

Notre ambition : promouvoir les valeurs Éthique au sein du groupe SNCF

**Judi 09 octobre 2025, a eu lieu le second Ethics Day du groupe SNCF. Ouvert à tous les salariés, l'évènement a généré une très large participation.**

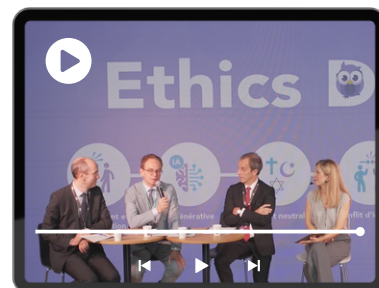
Cette journée a été l'occasion pour les salariés de poser des questions aux Présidents des SA ainsi qu'auprès de la Direction Éthique Groupe. Elle a également permis de :

- Réaffirmer l'importance de l'Éthique à tous les niveaux du groupe,
- Continuer à développer la culture Éthique de l'entreprise,
- Engager et poursuivre la discussion autour de nos valeurs et nos principes clés,
- Apporter un regard croisé avec des intervenants internes et externes sur les thématiques d'actualités.

# 05 Diffuser des bonnes pratiques

La Direction Éthique Groupe a conçu et diffusé des **vidéos** sur les thématiques Éthique, notamment des capsules sur les meilleures séquences de l'Ethics Day 2025.

▶ Retrouvez nos vidéos



La DEG a aussi élaboré des **fiches pratiques Éthique**, des **affiches**, des **mémos** ainsi que des **guides** (dont un guide d'auto-évaluation des situations de conflit d'intérêts diffusé en mars 2025), afin de sensibiliser les collaborateurs sur les risques Éthique.

▶ Retrouvez nos fiches

Elle a mis régulièrement à jour le **SharePoint Éthique**, accessible à tous au sein du groupe SNCF et consulté par plus de **1500 salariés chaque mois**. Ce site permet à tous de retrouver les dernières publications, la charte Éthique du Groupe et ses supports par thématique Éthique.

▶ Retrouvez le Site Ethique



▶ Retrouvez les e-learning

La DEG diffuse également des actualités sur l'application MyEtic, installée sur tous les téléphones professionnels. Elle est consultée par plus de **25 000 salariés chaque année**.

En parallèle, elle contribue à la conception, et fait la promotion de différents **e-learning** autour des thématiques Éthique (dont un e-learning sur la laïcité et la neutralité, paru le 09 décembre dernier).

# Piloter le dispositif d'alertes Éthique 06

La Direction Éthique Groupe a développé et déployé un module « gestion des alertes » sur **une nouvelle plateforme**, fin 2024. Cette plateforme s'est ouverte aux acteurs Éthique des filiales tout au long de l'année 2025. Sécurisée et confidentielle, elle est accessible 24h/24 et 7j/7 en 12 langues, pour permettre à tous les salariés et aux tiers de signaler des faits contraires à la loi ou à l'Éthique.

Ce dispositif, accessible en ligne via [www.alerteethiquesncf.com](http://www.alerteethiquesncf.com), vise à garantir la confidentialité (et l'anonymat s'ils le souhaitent) des lanceurs d'alertes et la protection des données personnelles. Il s'inscrit dans une démarche de prévention, de détection des risques et de respect des droits humains. En 2025, **73% des alertes sont reçues sur la plateforme** et 27% remontent localement.

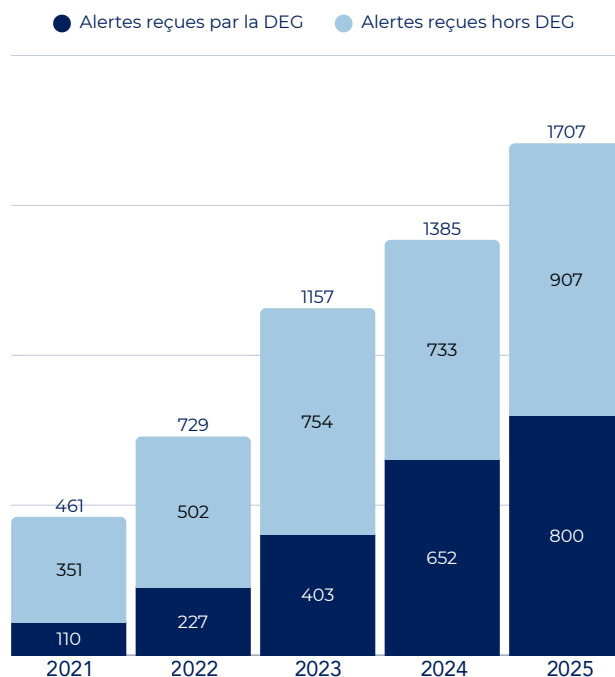
La notoriété et la confiance envers ce dispositif sont évaluées chaque année grâce aux résultats du baromètre « C'est à Vous », avec plus de 111 000 salariés répondants en 2025.



Le nombre d'alertes reçues continue à augmenter, démontrant notamment la connaissance et la confiance forte des salariés vis-à-vis du dispositif, à des niveaux significativement supérieurs aux résultats du benchmark du Cercle éthique des affaires.

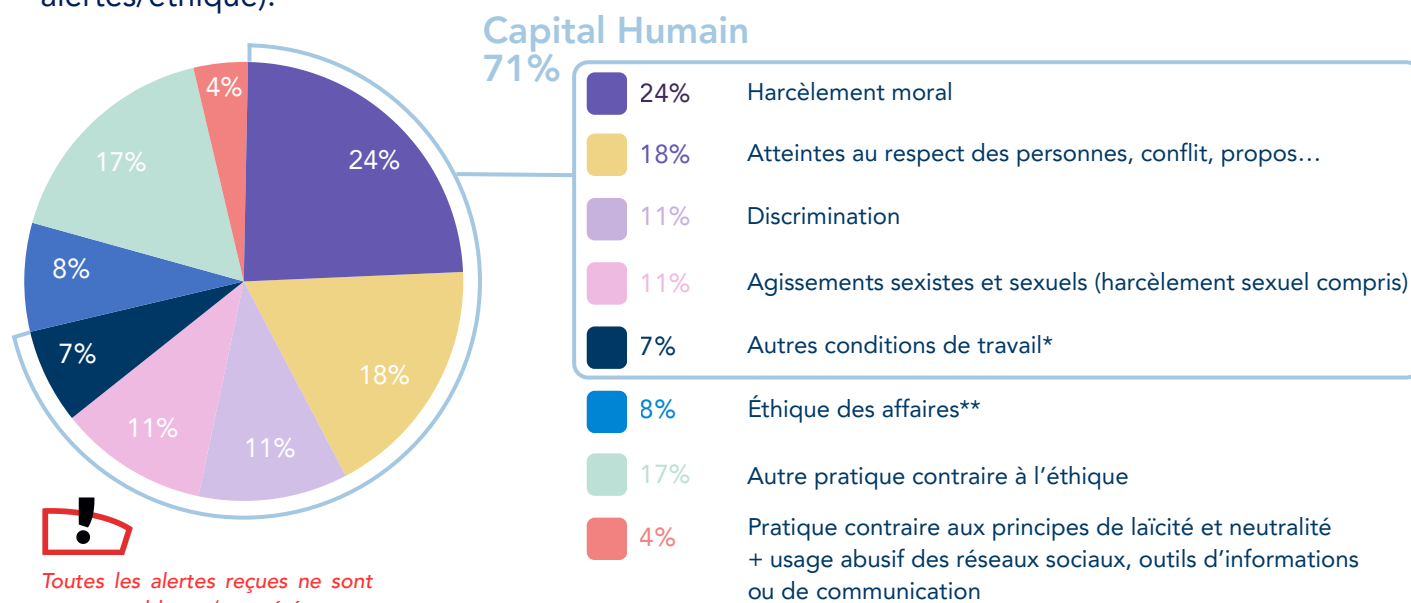
Le groupe SNCF a reçu **1707 alertes en 2025**.

► Dont **800 alertes** reçues par la DEG.



# 07 Recueillir et traiter les alertes du Groupe

1707 alertes Groupe reçues en 2025 via le dispositif d'alerte interne (plateforme d'alerte Éthique Groupe et signalements auprès des lignes managériales, RH et réseau de Référénts alertes/éthique).



(\*) Autres conditions de travail :

- Infraction aux réglementations sur la santé, l'hygiène et la sécurité du travail
- Violation des règles applicables à la protection des données personnelles
- Infraction aux normes sociales et au code du travail / emploi illégal ou fictif
- Violation des droits humains et des libertés fondamentales

(\*\*) Ethique des affaires :

- Corruption/ Trafic d'influence/ Conflit d'intérêts
- Détournement d'actifs
- Blanchiment d'argent / Fraude financière
- Falsification de documents avec impact comptable/financier
- Politique anticoncurrentielles ou transmission d'informations confidentielles

- 38% des alertes sont anonymes.
- 12% des alertes sont effectuées par des personnes externes dont la moitié proviennent de tiers/prestataires/fournisseurs.
- Plus de 50% des alertes sont recevables. Parmi celles-ci, **35% des alertes closes étaient avérées.**



[Rapport de durabilité 2025](#)



[Plan de vigilance 2026](#)

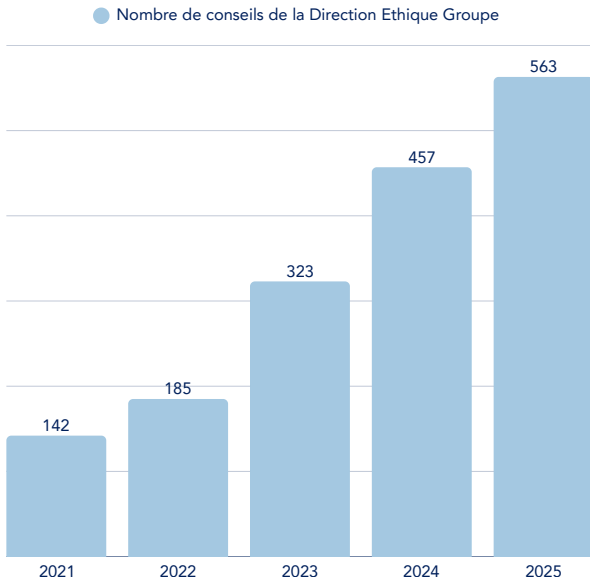
L'entreprise applique une politique stricte contre le harcèlement moral, les discriminations, le harcèlement sexuel et les atteintes sexistes, fondée sur la prévention, la sensibilisation et la prise en charge des situations signalées, via des campagnes de prévention, des outils de signalement et un plan d'actions 2026.

55 conseils de discipline se sont tenus concernant des comportements de violences sexistes ou sexuelles ou harcèlement sexuel en 2025, lesquels ont conduit à 26 licenciements ou radiations.

Un bilan annuel consolidé des alertes est partagé avec les instances dirigeantes et les partenaires sociaux afin de suivre les tendances, renforcer la prévention et diffuser les enjeux éthiques au sein du Groupe.

La DEG a organisé **38 sessions de formation et de sensibilisation** pour plus de 1 570 participants. Cela représente environ quatre semaines consacrées exclusivement à la réalisation de ces formations et sensibilisations.

# Rassurer et protéger, notre rôle de conseil 08



Une année marquée par une augmentation continue du nombre de conseils délivrés également par la Direction Éthique Groupe.

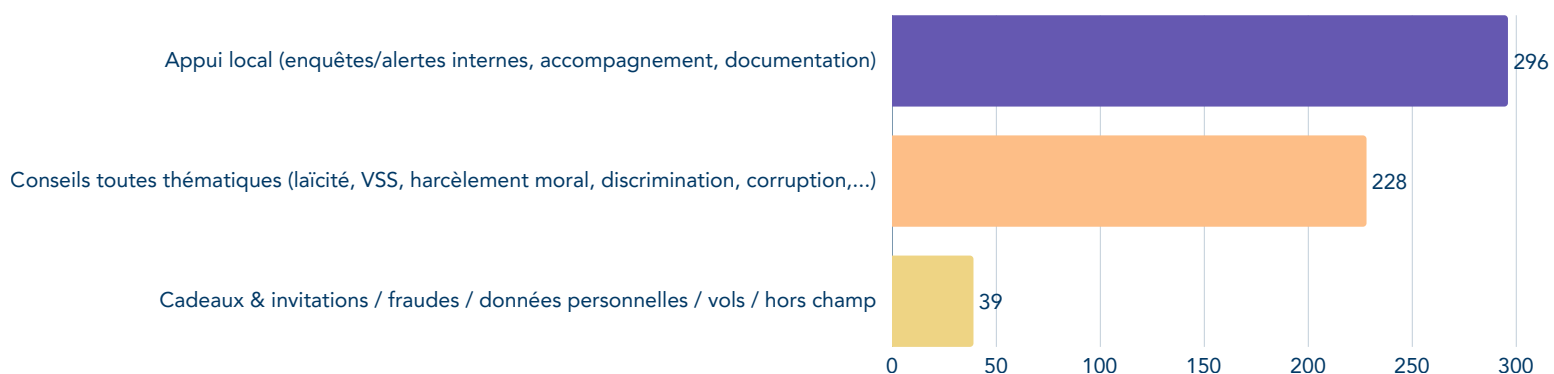
**563 conseils** ont été délivrés en 2025 par la DEG, soit une augmentation de **+33% par rapport à 2024**.

En complément de notre adresse mail [ligneethique@sncf.fr](mailto:ligneethique@sncf.fr), une ligne téléphonique est également à disposition.

La ligne a généré plus de **200 appels avec conseils en 2025**.

**Plus de 50% des demandes de conseils sont en appui des SA** avec des consultations et du pilotage sur les enquêtes (et post-enquêtes) internes. Les demandes portent aussi sur les alertes et requièrent un temps d'accompagnement et d'appui conséquent.

## Répartition des conseils délivrés par la Direction Éthique Groupe par thématique en 2025 :



# 09 Adopter l'IA de façon éthique

Les nombreuses sollicitations reçues par la Direction Éthique Groupe, notamment dans son rôle de conseil, révèlent des enjeux émergents. La DEG accompagne ainsi les salariés vers de meilleures pratiques.

En 2025, le risque "rater l'adoption de l'IA" a été intégré dans la cartographie des risques majeurs du Groupe, avec la définition d'un plan d'actions pour 2026. Nous avons également poursuivi toutes les actions engagées depuis 2024 :



L'ambition de bâtir progressivement une organisation afin que les projets d'intelligence artificielle les plus à risque soient conçus de façon éthique.

5 réunions du réseau des correspondants éthique IA, avec un lancement fin 2025 de la cartographie systématique des systèmes d'intelligence artificielle et de l'évaluation des projets les plus à risque au sein des grandes SA.

Participation à plusieurs comités numériques, notamment au comité sur l'IA générative, dont le Directeur de l'Éthique Groupe est membre.

40 projets d'IA accompagnés par la DEG soit par le bureau de l'IA de la holding (composé de représentants des directions Cybersécurité, DPO, RSE et Éthique), soit directement par la DEG, soit avec l'aide de prestataires externes.



20 actions de sensibilisation ont été réalisées, dont l'intervention au salon VivaTech, pour présenter les risques éthiques liés à l'intégration de l'Intelligence Artificielle dans nos fonctions professionnelles.

En parallèle, le code de conduite sur l'Éthique de l'IA, co-développé avec la Direction Numérique Groupe a été intégré dans les cahiers des charges et les contrats conclus avec les prestataires par la Direction des Achats Groupe.



Retrouvez plus d'informations sur l'Éthique de l'IA

# Bien-vivre ensemble au sein du groupe 10

La laïcité et la neutralité font également partie des thématiques résurgentes auprès des salariés. Le nombre d'alertes et de demandes de conseil traitées par la Direction Éthique Groupe autour de cette thématique est en augmentation ces dernières années.



En parallèle, la DEG a poursuivi ses actions de **communication et de sensibilisation** dans plusieurs Établissements, en partageant des essentiels et des bonnes pratiques dans nos quotidiens professionnels :

- ▶ obligation de neutralité politique et religieuse pour tous les salariés et prestataires de la SNCF,
- ▶ aucun prosélytisme dans le cadre professionnel,
- ▶ interdiction de toute pratique ou tout signe extérieur à connotation religieuse, ou politique sur le temps et le lieu de travail,
- ▶ attendu pour tous les managers : rappeler et faire appliquer les règles, avec recours possible aux RH et aux Référents Éthique.

En 2025, la Direction Éthique Groupe a notamment mis à disposition de tous : un e-learning, un mémo, une fiche éthique (disponible sur le site Éthique du Groupe).

▶ Retrouvez le e-learning

▶ Retrouvez la fiche



Scannez ou cliquez ici pour vous rendre sur le [SharePoint Ethique](#).

**SNCF - DIRECTION DE L'ÉTHIQUE GROUPE**

2, Place aux Étoiles, CS 70001, 93633 La Plaine Saint-Denis Cedex

Crédits Illustrations : Médiathèque SNCF  
Création - Réalisation : Direction Éthique Groupe  
Mai 2026

